

Gebiedsscan veiligheid en leefbaarheid verblijfsrecreatie

Een veiligheidsanalyse op en rond vakantieparken op de
Noord-Veluwe als opmaat voor een gemeenschappelijke aanpak



In opdracht van

Programma 'Vitale Vakantieparken' Noord-Veluwe

Met medewerking van

Ilona van Kampen

Antoon Smulders

Karin Tijhof

Opmaak en omslag

Marcel Grotens

Bo Bremmers en Henk Ferwerda

Gebiedsscan veiligheid en leefbaarheid verblijfsrecreatie

**Een veiligheidsanalyse op en rond vakantieparken op de
Noord-Veluwe als opmaat voor een gemeenschappelijke aanpak**

Voorwoord

Het versterken van de verblijfsrecreatie in de Noord-Veluwe is voor de komende jaren een belangrijk onderwerp voor de acht betrokken gemeenten, de provincie Gelderland en diverse andere aan de verblijfsrecreatie verbonden partijen. De redenen – nut en noodzaak – voor dit brede gezamenlijke initiatief hebben te maken met het feit dat de kwaliteit van de verblijfsrecreatie, en dan vooral van de parken en campings, de laatste jaren onder druk staat.

Gezien het voorgaande is een meerjarige integrale aanpak uitgewerkt met als doel om van de verblijfsrecreatie in de Noord-Veluwe een structureel vitale sector te maken. Hierbij wordt onder andere geïnvesteerd in het verbeteren van de leefbaarheid en veiligheid. Om dit te realiseren is allereerst inzicht nodig in de aard en omvang van de leefbaarheids- en veiligheidsproblematiek op de vakantieparken en –plekken.

In onderhavige rapportage is met behulp van een multimethodenaanpak informatie vergaard over de leefbaarheids- en veiligheidssituatie op 311 vakantieparken en –plekken in het gebied. Aanwezige informatie uit systemen (politie, gemeenten) is gecombineerd met straatinformatie (informatie die ‘in de hoofden’ van professionals zit). Deze methode heeft geleid tot een gebiedsscan die een beeld geeft van de aard en omvang van de leefbaarheids- en veiligheidsproblematiek op de parken en plekken in de Noord-Veluwe. De gebiedsscan veiligheid en leefbaarheid verblijfsrecreatie dient als onderlegger voor de gerichte en integrale aanpak van de in kaart gebrachte problematiek.

Dit onderzoek had niet tot stand kunnen komen zonder de medewerking van meerdere instanties en personen. Wij danken de Regio Noord-Veluwe – en met name Eline Graaff en Rob van den Hazel - voor de vele inspanningen tijdens het onderzoek, de Eenheid Oost-Nederland van de politie voor het aanleveren van de gevraagde cijfers en de gemeenten Elburg, Epe, Ermelo, Harderwijk, Heerde, Nunspeet, Oldebroek en Putten voor het aanleveren van informatie. Tevens zijn we Ilona van Kampen, Antoon Smulders en Karin Tijhof veel dank verschuldigd voor hun ondersteuning bij de dataverzameling en analyse.

Het projectteam,

Bo Bremmers en Henk Ferwerda

Inhoudsopgave

1. Inleiding	5
2. Opzet en uitvoering van het onderzoek	8
3. Een eerste landelijk beeld	13
4. Resultaten 1: Bronnenanalyse	18
4.1 Gemeentelijke bronnen	18
4.2 Meldingen bij M.	20
4.3 Blueviewanalyse	21
4.3.1 Kwantitatieve analyse Blueview	21
4.3.2 Kwalitatieve analyse Blueview	25
4.3.3 Verschil tussen kwantitatieve en kwalitatieve analyse	25
4.4 Praktijkbijeenvakkomsten	27
4.5 Koppeling van informatie	30
5. Resultaten 2: leefbaarheids- en veiligheidsproblemen op de parken	36
6. Naar een aanpak	42
6.1 Een aantal algemene maatregelen	42
6.2 Regionaal Operationeel Expertteam Vakantieparken ten behoeve van lokale aanpak 'rode vakantieparken': naar een handreiking	44
7. Samenvatting	51
Bijlagen	54

1. Inleiding

Naar vitale vakantieparken

Het versterken van de verblijfsrecreatie op de Noord-Veluwe is voor de komende jaren een belangrijk onderwerp voor de acht betrokken gemeenten¹, de provincie Gelderland² en diverse andere aan de verblijfsrecreatie verbonden partijen. De redenen, nut en noodzaak voor dit brede, gezamenlijke initiatief hebben te maken met het feit dat de kwaliteit van de verblijfsrecreatie, en dan vooral van de vakantieparken en campings³, de laatste jaren onder druk staat. Het gaat dan om: (1) te lage kwaliteit van het aanbod, (2) discrepantie tussen het aanbod van de parken en de vraag van de consument, (3) het achterblijven van investeringen, (4) een toename van ongewenst c.q. oneigenlijk gebruik en (5) excessen op het gebied van leefbaarheid en veiligheid.

Gezien het voorgaande is een meerjarige, integrale aanpak uitgewerkt met als doel om van de verblijfsrecreatie op de Noord-Veluwe een structureel vitale sector te maken. Het project heet dan ook 'Vitale Vakantieparken' en zet in op de volgende drie sporen:

- a. Het verbeteren van de economische kwaliteit;
- b. Het verhogen van de ruimtelijke kwaliteit;
- c. Het verbeteren van de leefbaarheid en veiligheid.

Achtergrond bij de vraagstelling vanuit de Noord-Veluwe

Onderhavig onderzoek heeft betrekking op het spoor 'leefbaarheid en veiligheid'. Het onderzoek heeft als doel zicht te bieden op de aard en omvang van de leefbaarheids- en veiligheidsproblematiek op de vakantieparken en -plekken op de Noord-Veluwe. Deze *gebiedsscan veiligheid en leefbaarheid verblijfsrecreatie* dient als onderlegger voor de gerichte en integrale aanpak van de in kaart gebrachte problematiek.

-
1. Het betreft de gemeenten Putten, Ermelo, Nunspeet, Harderwijk, Elburg, Oldebroek, Heerde en Epe.
 2. Het programma 'Vitale Vakantieparken' is onderdeel van het regiocontract dat de provincie heeft afgesloten met de Regio Noord-Veluwe.
 3. Het gaat om 311 kleinere en grotere recreatieplekken en/of -parken.

Binnen het spoor 'leefbaarheid en veiligheid' is het doel geformuleerd de leefbaarheid en veiligheid op en in de omgeving van vakantieparken te verbeteren door:

- Problemen in de sfeer van openbare orde en/of veiligheid actief aan te pakken;
- Een aanpak te ontwikkelen die zich kenmerkt door het optimaliseren van gemeentelijke handhaving, het bovengemeentelijk samenwerken en het op basis van een gedegen veiligheidsscan inzetten van de instrumenten van de samenwerkende organisaties (bestuurlijk, civiel, strafrechtelijk, preventief, proactief en reactief).
- Het voorkomen van het zogeheten waterbedeffect, ook waar het gaat om sociaal-maatschappelijke vraagstukken (denk aan arbeidsmigranten en maatschappelijk kwetsbare doelgroepen).

Op voorhand is er door de partners binnen het veiligheids- en leefbaarheidsplan een aantal activiteiten benoemd die uitgevoerd moeten worden. Het gaat om (1) integrale controle- en handhavingacties, (2) gerichte handhaving binnen gemeenten, (3) opzetten en inzetten van een bovenlokaal bestuurlijk interventieteam, (4) opstellen van een regionaal handhavingarrangement en (5) het leveren van een bijdrage aan de huisvesting en maatschappelijke opvang van kwetsbare groepen en individuen.

PUTTEN - Bij een grootschalige controle op vakantiepark De Kern in Putten zijn donderdag in totaal 153 illegale bewoners en zestien gevallen van uitkeringsfraude ontdekt. Er zijn drie aanhoudingen verricht. Ook is gecontroleerd op sociale misstanden, schoolverzuim, openstaande boetes en belastingaanslagen. Iedereen op het recreatieterrein is gecontroleerd en de huisjes zijn gecheckt. De inval was een gezamenlijke actie van onder meer de gemeente Putten, uitkeringsinstantie UWV, Sociale Verzekeringsbank, Inspectie SZW, maréchaussee, Openbaar Ministerie en de vreemdelingenpolitie.

De gemeente Putten wil dat recreatiebedrijven gebruikt worden voor het oorspronkelijke doel, namelijk recreëren. De gemeente heeft geconstateerd dat dit op een aantal recreatiebedrijven niet het geval is. De actie valt binnen het project 'Vitale Vakantieparken' dat in 2013 gestart is binnen de Regio Noord-Veluwe.

Zowel de recreatieverblijven als iedereen die zich op het recreatieterrein bevond, is gecontroleerd. Ook iedereen die het terrein wilde verlaten of betreden, is gecontroleerd.⁴

Een breed palet

Uit verschillende mediabronnen (zie ook hoofdstuk 3) blijkt dat bij leefbaarheids- en veiligheidsproblemen in de verblijfsrecreatie aan een breed palet van fenomenen gedacht kan worden.

4. http://www.deputtenaer.nl/plaatsnamen/putten/interventiedag_chalet_en_bungalowpark_de_kern_2815623.html#com

Bijvoorbeeld aan het veroorzaken van overlast en/of criminaliteit door vakantieparkbewoners, illegale praktijken op vakantieparken (zoals prostitutie, illegaal verblijf, hennepcultuur), slachtofferschap van ondernemers en ondernemingen (denk aan diefstal en inbraak), aanwezigheid op vakantieparken van kwetsbare groepen die eigenlijk binnen een maatschappelijke opvanginstelling gehuisvest zouden moeten zijn of problematiek op en rondom parken die gelieerd is aan arbeidsmigranten. Er is echter weinig tot geen wetenschappelijk onderzoek voorhanden dat op een gestructureerde wijze de aard en omvang van deze problematiek in kaart brengt. Deze gebiedsscan leefbaarheid en veiligheid verblijfsrecreatie dient als inkijk in hoeverre deze en eventuele andere veiligheidsproblemen zich daadwerkelijk voordoen op de vakantieparken en -plekken op de Noord-Veluwe.

Leeswijzer

In hoofdstuk 2 schetsen we eerst een beeld van de opzet en uitvoering van het onderzoek en geven we een overzicht van de geraadpleegde bronnen. In het derde hoofdstuk geven we een algemeen beeld van de leefbaarheids- en veiligheidsvraagstukken binnen de verblijfsrecreatie in Nederland. In hoofdstuk 4 beschrijven we eerst per geraadpleegde bron welke leefbaarheids- en veiligheidsvraagstukken zich voordoen. Dit hoofdstuk wordt besloten met een synthese van alle bronnen, waardoor inzichtelijk wordt op hoeveel vakantieparken en in welke mate eventuele problematiek zich voordoet. In hoofdstuk 5 gaan we in op enkele gemeenschappelijke noemers of fenomenen op het gebied van leefbaarheid en veiligheid op vakantieparken op de Noord-Veluwe. Doel is om een beeld te schetsen van de aard en omvang van de problematiek. Hoofdstuk 6 besluit met een aantal suggesties en een handreiking voor een gemeenschappelijke aanpak.

Status rapportage

Belangrijk om te vermelden, is dat er in deze rapportage niet op het niveau van gemeenten en individuele parken gerapporteerd wordt. De onderzoekers hebben toestemming gekregen voor inzage in de politiesystemen. Aan deze toestemming worden voorwaarden verbonden. Een van de voorwaarden is dat de onderzoekers geen tot individuele natuurlijke personen en rechtspersonen herleidbare gegevens in de openbaarheid zullen brengen dan met uitdrukkelijke toestemming van het College van procureurs-generaal. Daarnaast dienen de onderzoekers geheimhouding te betrachten van alle aan de ter inzage gegeven documenten ontleende gegevens welke niet voor publicatie worden vrijgegeven. De informatie op dat niveau is vanzelfsprekend wel voor handen en kan als input voor de gerichte aanpak op parkniveau gebruikt worden.

2. Opzet en uitvoering van het onderzoek

Naar een gebiedsscan leefbaarheid en veiligheid verblijfsrecreatie

Om zowel aan de doelstellingen als aan de voorgenomen activiteiten van de partijen op de Noord-Veluwe concrete invulling te geven, is een goed zicht op de aard en omvang van de problematiek van groot belang. In dat kader hebben we een gebiedsscan uitgevoerd, waarbij aanwezige informatie uit systemen (politie, gemeenten) gecombineerd is met straatinformatie. Bij straatinformatie gaat het om informatie die 'in de hoofden' van professionals zit. Te denken valt aan wijkagenten, toezichthouders in dienst van de gemeente en ambtenaren openbare orde en veiligheid. Door de straatinformatie te combineren met systeeminformatie ontstaat het best mogelijke beeld van:

- De aard van de problematiek
- De omvang van de problematiek
- Eventuele hotspots, *hot times* en *hot groups*

Om een zo goed mogelijk beeld te geven van de aard en omvang van de problematiek op de Noord-Veluwse recreatieparken, is gebruikgemaakt van een multimethodenaanpak. Dat wil zeggen dat op basis van verschillende bronnen gericht informatie is vergaard over de in totaal 311 vakantieparken en -plekken op de Noord-Veluwe (zie intermezzo parkenbank). Het gaat om de onderzoeksmethoden en -bronnen in figuur 2.1. De onderzoeksmethoden zijn deels kwantitatief en deels kwalitatief.

Na de figuur worden de onderzoeksmethoden en -bronnen toegelicht.

Figuur 2.1 – onderzoeksactiviteiten binnen de gebiedsscan



Startbijeenkomst stakeholders

Met een aantal stakeholders uit de Noord-Veluwe is een startbijeenkomst belegd om het onderzoek toe te lichten en om een informatieverzoek weg te zetten. Omdat de gemeenten en politie mogelijk beschikken over belangrijke informatie was deze startbijeenkomst voornamelijk gericht op deze partijen. Tijdens de startbijeenkomst is het onderzoek toegelicht aan de hand van een informatiesheet⁵ over de *ins* en *outs* van het onderzoek en de onderzoeksactiviteiten. De bijeenkomst heeft de functie gehad van informeren, kennismaken en contactleggen met voor het onderzoek relevante personen.

Ten eerste is er tijdens deze bijeenkomst een eerste globaal beeld opgetekend van de problematiek op de vakantieparken en -plekken. Ten tweede hebben de aanwezige personen gebrainstormd over welke functionarissen relevant zijn om te benaderen voor onderzoeksactiviteiten en is geïnventariseerd welke geregistreerde bronnen er op gemeenteniveau aanwezig zijn (systeeminformatie). Ten slotte heeft Bureau Beke de aanwezige ambtenaren en politiefunctionaris gevraagd om specifieke informatie aan te leveren die bruikbaar kon zijn voor het onderzoek. We bespreken deze informatie verder in dit hoofdstuk.

Intermezzo – Ontstaan parkenbank van 311 vakantieparken en -plekken

Het programma 'Vitale Vakantieparken' werkt aan een regionaal divers, krachtig en vitaal aanbod van vakantieparken. Het programma bestaat uit drie sporen: economische kwaliteit, ruimtelijke kwaliteit en veiligheid en leefbaarheid. Om beleid te ontwikkelen, is er behoefte aan informatie. Een onderdeel dat hieraan bijdraagt, is de parkenbank. De parkenbank is een database die alle informatie over verblijfsrecreatie vanuit allerlei sectoren en partijen samenbrengt. Daarmee hopen we een goed en compleet beeld te krijgen van wat er op de vakantieparken speelt. In november 2012 is aan gemeenten gevraagd een lijst aan te leveren van verblijfsrecreatie binnen hun gemeente. Er is aanvullende informatie gevonden bij partijen als de ANWB, RECRON, gemeentelijke VVV's, Kamer van Koophandel, Stichting Vrije Recreatie, website van vakantieparken en plaatselijke ondernemersverenigingen. Dit leidde in april 2013 tot een eerste lijst met alle vakantieparken in de regio.

Deze lijst hebben de coördinatoren Vitale Vakantieparken van elke gemeente ontvangen. Zij hebben deze lijst (in overleg met collega's binnen de gemeenten) aangevuld en aangepast met informatie die binnen de gemeente beschikbaar was. In november 2013 leidde dit tot een vernieuwde versie van de lijst met vakantieparken. Deze laatste versie is gebruikt voor het ondernemersonderzoek. In het ondernemersonderzoek zijn alle vakantieparken bezocht en is er contact geweest met de ondernemer van het park. Uit het onderzoek blijkt dat sommige parken niet meer bestaan, een ander adres of andere eigenaar hebben. Deze informatie is verwerkt in de definitieve parkenbank van januari 2014.

5. Bureau Beke werkt in onderzoeken waarbij veel partijen zijn betrokken vaak met een dergelijke informatiesheet. Deze sheet is in pdf-vorm ook onder relevante professionals verspreid, waardoor iedereen de strekking van het onderzoek kent.

Deze laatste parkenbank bevat gegevens over 311 parken die verspreid zijn over 8 gemeenten. (Bron: Regio Noord-Veluwe).

In onderhavig onderzoek is de parkenbank als uitgangspunt gebruikt om focus te kunnen aanbrengen op de parken waar sprake is van een concentratie van leefbaarheids- en veiligheidsvraagstukken.

Analyse gemeentelijke bronnen

Uit de startbijeenkomst bleek dat een aanvullende analyse van beschikbare gemeentelijke registraties mogelijk zicht kan bieden op de aanwezigheid van kwetsbare groepen en leefbaarheids- of openbareordeproblematiek op vakantieparken en -plekken. De acht gemeenten hebben de volgende informatie aangeleverd:

- *Gemeentelijke Basis Administratie:*⁶
Per adres van de vakantieparken en -plekken is nagegaan hoeveel personen zich bij de gemeente hebben ingeschreven. Hierbij zijn alleen aantallen en geen namen aan Bureau Beke verstrekt.
- *Klachtenmeldpunt gemeente:*
Bij het klachtenmeldpunt van de gemeenten is nagegaan of er klachten zijn ontvangen die betrekking hebben op verblijfsrecreatie. Deze klachten zijn geanonimiseerd aangeleverd aan Bureau Beke.
- *Sociaal vangnet:*
Om sociale problematiek te signaleren, bestaat er bij gemeenten een zogenaamd Sociaal Vangnet Overleg (SVO). Verschillende partijen, zoals de GGD, welzijnswerk, GGZ, politie en woningcorporaties, participeren in dit overleg om sociale problematiek bij personen en/of gezinnen tijdig in kaart te brengen. Aan de gemeenten is gevraagd om de lijst met vakantieparken en -plekken in hun gemeente tijdens een overleg voor te leggen en de aanwezige partijen te vragen of er cliënten op parken verblijven, hoeveel dit er zijn en met welke problematiek zij kampen. Informatie met betrekking tot cliënten is geanonimiseerd aangeleverd aan Bureau Beke.
- *Leerplicht:*
Aan de leerplichtambtenaar is gevraagd om per vakantiepark of -plek na te gaan of er personen verblijven die in aanraking zijn gekomen met de leerplichtambtenaar. Informatie met betrekking tot personen is geanonimiseerd aangeleverd bij Bureau Beke.

6. De resultaten van de analyse van de gemeentelijke bronnen zijn terug te vinden in paragraaf 4.1.

Politieinformatie (Blueviewanalyse)⁷

Op basis van de ter beschikking staande registraties is een gerichte⁸ data-analyse over de afgelopen drie jaar worden uitgevoerd.⁹ Het om een analyse van meldingen en aangiften (we noemen dit registraties of incidenten) met behulp van Blueview. De applicatie Blueview is een zoekmachine waarmee handhaving- en opsporings-registraties (onder meer uit BVH¹⁰ en BVO¹¹) van alle politiekorpsen over de laatste vijf jaar direct kunnen worden geraadpleegd.

Doel van deze analyse is om een beeld te geven van:

- de omvang en aard van slachtofferschap onder ondernemers;
- de aan bewoners van vakantieparken gelieerde vormen van criminaliteit en overlast;
- de hotspots: welke vakantieparken in het gebied komen veel voor in de registraties?
- de *hot groups*: welk type ondernemingen worden met name het slachtoffer en welke groepen zorgen vooral voor overlast en criminaliteit;

Analyse Meldingen Misdaad Anoniem (M.)¹²

Meldingen via Meld Misdaad Anoniem (M.) zijn de derde bron van de data-analyse. Bureau Beke heeft in eerdere onderzoeken samengewerkt met deze instantie en heeft hier goede contacten mee. Aan M. is gevraagd om meldingen van de afgelopen drie jaar, die gerelateerd zijn aan vakantieparken, te verzamelen en ter beschikking te stellen aan de onderzoekers.

Media-analyse in LexisNexis

LexisNexis is een digitale krantenbank waarmee gezocht kan worden naar artikelen in een groot aantal Nederlandse dagbladen (zowel landelijk als regionaal) en een aantal opiniebladen. LexisNexis beschikt over artikelen uit vrijwel alle Nederlandse landelijke en regionale dagbladen, persberichten van het ANP en artikelen uit Elsevier, Opzij, De Groene Amsterdammer en Vrij Nederland. De Nederlandse artikelen in de databank gaan terug tot uiterlijk 1990. Dat jaartal verschilt per opinie- of dagblad. Nieuwe artikelen worden dagelijks toegevoegd aan LexisNexis. Met behulp van

7. De resultaten van deze analyse zijn terug te vinden in paragraaf 4.3.

8. Op adres van de parken en plekken.

9. Om deze informatie te mogen inzien en analyseren hadden de onderzoekers een toestemming van het College van procureurs-generaal.

10. Basisvoorziening Handhaving (BVH) is een incidentregistratiesysteem dat wordt gebruikt door de Nederlandse Politie. Politiedewerkers kunnen in dit systeem incidenten registreren.

11. Basisvoorziening Opsporing (BVO) is een systeem waarin politiedewerkers dossiers voor de opsporing kunnen vormen.

12. De resultaten van deze analyse zijn terug te vinden in paragraaf 4.2.

LexisNexis is nagegaan welke ontwikkelingen en achtergrondinformatie over leefbaarheid en veiligheid binnen de verblijfsrecreatie in Nederland in het algemeen in de media aan bod zijn gekomen (zie hoofdstuk 3). Om deze reden heeft deze bron geen rol gespeeld bij het duiden van de problematiek op vakantieparken en plekken op de Noord-Veluwe in het bijzonder.

Praktijkbijeenkomsten

Om naast de informatie uit voorgaande onderzoeksactiviteiten ook informatie 'uit de hoofden' van professionals te verzamelen, zijn er twee praktijkbijeenkomsten georganiseerd. Per bijeenkomst zijn professionals uit vier gemeenten uitgenodigd. Bij de bijeenkomsten waren wijkagenten en toezichthouders in dienst van de gemeente aanwezig. De onderzoekers en professionals zijn in gesprek gegaan over problematiek, omvang, ontwikkelingen, doelgroepen, *hotspots* en *hot times*. Ook is gesproken over (kansen in) de aanpak van de onderscheiden veiligheidsproblemen en leefbaarheidsvraagstukken.

3. Een eerste landelijk beeld

In dit hoofdstuk geven we op basis van zogeheten open bronnen een beeld van de leefbaarheids- en veiligheidsproblemen die zich op sommige vakantieparken in ons land voordoen. Hiervoor voerden we een media-analyse in LexisNexis uit. LexisNexis is een bedrijf dat een database beheert. In deze database zitten archieven van bijna 10.000 dagbladen, tijdschriften, en andere gedrukte bronnen. Binnen de database is gezocht op vier kernwoorden en veertien trefwoorden. Deze zijn gecombineerd en op iedere combinatie is in de database gezocht (een zogenaamde zoekslag). In totaal hebben deze zoekslagen 166 unieke artikelen opgeleverd. Doel van de LexisNexisanalyse is om te achterhalen wat er wordt geschreven over de leefbaarheids- en veiligheidsproblematiek op het gebied van verblijfsrecreatie in Nederland. Om de analyse zo goed mogelijk te structureren, is een analyseformat ontwikkeld, zodat op gestructureerde wijze de datum, de naam van de krant en de stad of regio waarop het artikel betrekking heeft, kunnen worden weergegeven en of de inhoud relevant is voor onderhavig onderzoek.

*Beschrijving opbrengsten zoekslagen*¹³

De 56 zoekslagen leveren in totaal 166 hits op. Bij 27 van de 166 artikelen is de inhoud relevant voor onderhavig onderzoek (zie bijlage 1). De overige artikelen hebben betrekking op andere onderwerpen of ze zijn te weinig inhoudelijk waardoor ze niet zijn meegenomen. De 27 artikelen hebben ruwweg betrekking op een drietal onderwerpen:

- sociale problematiek en criminaliteit
- overlast
- permanente bewoning

Hierna volgt een beschrijving van de onderwerpen en de bijbehorende artikelen.

Sociale problematiek en criminaliteit

Van de 27 relevante artikelen hebben er negen betrekking op sociale problematiek en criminaliteit. Het gaat daarbij vooral om personen die kampen met financiële problematiek of een verslaving en om deze reden delicten plegen. Vier artikelen gaan over personen die op een camping verblijven en in aanraking komen met politie en justitie. Een van deze personen hoort achttien maanden celstraf, waarvan zes voorwaardelijk, reclasseringstoezicht en verplichte opname voor minstens een jaar tegen zich eisen wegens vier inbraken waarbij hij veel schade heeft veroorzaakt.

13. Er is gezocht op artikelen die in de afgelopen vijf jaar verschenen zijn.

De inbraken vonden plaats in december en januari. De man verbleef toen op een camping in Heerwaarden. Veel kan hij zich niet van die tijd, of de inbraken herinneren: hij was, zegt hij, doorlopend in een roes van alcohol en drugs. De man brak in, zei hij, om zijn verslaving aan alcohol en drugs te kunnen bekostigen. De gestolen tv's verpatste hij op de camping aan medebewoners voor 100 of 150 euro: dan kon hij weer heel even vooruit. De man is begin vorig jaar vrijgekomen na een vorige veroordeling. "Tja en dan sta je met een bundeltje kleren in de hand op straat. Geen geld, geen onderdak, geen werk, geen vooruitzicht dat het weer beter gaat. En dan glijd je dus af", gaf hij als verklaring.¹⁴

In het voorgaande artikel staat een aantal opvallendheden. Ten eerste is er het gegeven dat deze persoon in het verleden al in detentie heeft gezeten. Na zijn detentie staat hij op straat met weinig perspectieven. Schijnbaar is het verblijven op een camping een van de weinige mogelijkheden die hij gehad heeft. Ten tweede blijkt dat hij na zijn detentie weer volop alcohol en drugs is gaan gebruiken, terwijl hij op de camping verbleef en ten derde is het opvallend te noemen dat medecampingbewoners zich schuldig hebben gemaakt aan heling door gestolen spullen van deze persoon af te nemen.

Een artikel uit het jaar 2000 beschrijft de aanleiding van een schietpartij op een camping in Oud-Beijerland. Op deze camping wordt een persoon neergeschoten na een uit de hand gelopen ruzie. Uit het artikel blijkt dat beide personen kampen met financiële problemen en problemen in de relatiesfeer. Daarnaast beschikken beide personen over vuurwapens. Een van de personen wordt neergeschoten als de gemoederen hoog opliepen.

N. en het slachtoffer kenden elkaar al langer en waren burens op de camping. De verdachte woonde daar permanent vanwege financiële problemen. Aanvankelijk was N. te gast in de caravan van het slachtoffer, maar na een ruzie over de inmiddels ex-vrouw van het slachtoffer liepen de gemoederen hoog op.

N. vertrok daarop naar zijn eigen caravan, maar zag hoe zijn buurman hem na enige tijd woedend kwam opzoeken. Uit angst voor de toorn van zijn buurman greep N. toen, naar eigen zeggen doodsbang, ter zelfverdediging naar zijn automatisch machinegeweer. Hij schoot dwars door de dunne deur van zijn caravan een raakte zijn belager met twee kogels in zijn bovenbeen en lies. Het slachtoffer moest voor behandeling naar het ziekenhuis, maar overleefde de kogelregen wel. Officier van justitie C. Breeman trok de doodsangst van N. in twijfel, te meer omdat een psychiatrisch onderzoek uitwees dat de verdachte vaak geneigd is de schuld voor zijn wangedrag bij anderen te zoeken.¹⁵

14. De Gelderlander, 12 april 2013. Bloedsporen rode draad bij inbraken.

15. ANP, 13 juli 2000. Vier jaar cel geëist tegen campingschutter Oud-Beijerland.

Een van de artikelen¹⁶ gaat in op prostitutie op campings en vakantieparken. In het artikel wordt gesteld dat prostituees zich door de toegenomen regelgeving (Wet Regulering prostitutie) genoodzaakt zien om hun geld illegaal te verdienen. De Wet Regulering prostitutie dient ertoe om de positie van de prostituee te versterken en de branche te ontdoen van criminaliteit en gedwongen prostitutie en mensenhandel.

Uit het artikel blijkt dat de wet ook een neveneffect heeft. Prostituees zonder vergunning bieden zichzelf aan op websites en huren een hotelkamer of huisje op een bungalowpark waar zij hun diensten aanbieden.

Twee artikelen besteden aandacht aan slachtofferschap van campingeigenaren en campingbezoekers. Een van deze artikelen, uit 2003, gaat over auto-inbraken op afgelegen parkeerterreinen, zoals die van campings op de Veluwe. De politie heeft een speciale actie opgezet om mensen erop te attenderen om hun auto's deugdelijk af te sluiten en waardevolle spullen uit de auto te halen.

Afgelopen tijd werden tal van radio/cd-spelers, tassen, koffers en andere waardevolle spullen uit op afgelegen parkeerterreinen staande auto's buitgemaakt door sloten te forceren of ramen in te tikken. 'Het zijn ideale terreinen voor dieven', zegt een woordvoerder van de politie. 'Het is er donker en afgelegen. Dat maakt het makkelijk', ondervindt de politie die op de hele Veluwe haar handen vol heeft met aangiften van gedupeerde toeristen(..). Men vermoedt dat dieven zo makkelijk hun slag kunnen slaan omdat op campings en parkeerterreinen de sociale controle gering is. 'Als je iemand bij een tent of auto ziet rommelen, ga je ervan uit dat het de eigenaar is'.¹⁷

Overlastgerelateerde artikelen

Bij drie van de zevenentwintig artikelen staat overlast van jongeren centraal. Het gaat om campings in Twente, Zeeland en Texel. Omwonenden ervaren geluidsoverlast en jongeren laten bijvoorbeeld lege bierblikjes achter in de buurt. Er zijn geen hits op artikelen waarin dit probleem op de Veluwe wordt aangekaart.

Permanente bewoning en arbeidsmigranten

De meeste hits (15 van de 27) gaan over permanente bewoning van campings en parken. Het gaat dan over permanente bewoning door buitenlandse arbeiders die voor langere tijd in Nederland zitten of autochtone Nederlanders. Deze artikelen hebben betrekking op campings in heel Nederland. In zijn algemeenheid kan gesteld worden dat meerdere gemeenten in Nederland in hun maag zitten met hoe op te treden tegen dit fenomeen.

Al in 1995 wordt in een artikel in de Gelderlander melding gemaakt dat Veluwe gemeenten permanente bewoning strenger gaan aanpakken, omdat ze vinden dat "deze 'nomaden van de Veluwe' profiteren van gemeentelijke voorzieningen zonder daarvoor te betalen".¹⁸

16. Dagblad de Pers, 18 februari 2010. Hoeren klussen nu fijn op de camping.

17. De Stentor/Apeldoornse Courant, 14 juli 2003. Autokrakers beleven topzomer.

18. De Gelderlander, 5 januari 1995. Strengere aanpak permanent wonen campings Veluwe.

Meer dan vijftien jaar later houdt het fenomeen van permanente bewoning van campings en vakantieparken gemeenten nog steeds bezig. In 2011 verschijnt een artikel in de Gelderlander waarin staat dat burgemeester Luesink van de gemeente Doesburg permanente bewoners van campings en vakantieparken wil laten meebetalen aan gemeentelijke voorzieningen waar ze gebruik van maken.

Luesink zegt dat er eigenlijk sprake is van een rariteit in de wet. "Als mensen permanent op een camping wonen, kunnen ze zich inschrijven bij de gemeente. Maar we moeten om te kunnen optreden wel bewijzen dat ze er permanent wonen." Juist dat is volgens Luesink bijna niet te doen. "Je er toch niks op tegen kunt hebben om, ook als er sprake is van illegaal wonen, mensen te laten meebetalen aan voorzieningen". Daarom gaat het onderzoek naar de mogelijkheden om bij illegale bewoning belasting te heffen er komen.¹⁹

Permanente bewoning wordt in de bovenstaande situatie dus gedoogd, net als in vele andere gemeenten. Gemeente Horst aan de Maas is bijvoorbeeld van mening dat woonruimte voor buitenlandse werknemers hard nodig is en dat de Polen op een nette manier gehuisvest worden op een zogeheten Polencamping.²⁰ Daarentegen voeren andere gemeenten actief beleid tegen permanente bewoning van campings en vakantieparken.

Ook onder campingeigenaren en vakantieparkbeheerders heersen verschillende opvattingen over permanente bewoning. Een deel van de campingeigenaren en vakantieparkbeheerders is van mening dat de gemeente permanente bewoning stimuleert door het groeiende woningtekort. De werkmigranten kunnen nergens anders heen. Het probleem gaat volgens sommigen verder dan permanente bewoning van campings en vakantieparken. Een parkbeheerder aan het woord:

"De caravans bieden zomer en winter onderdak aan 150 Polen die over een Duits paspoort beschikken en daarom legaal in ons land aan de slag kunnen. Ze werken in een tiental kwekerijen rondom Hillegom. Het is struisvogelpolitiek van de gemeente als deze mensen weg moeten. Ze zijn immers hard nodig voor onze economie, want Nederlanders zijn voor dit werk niet te vinden (...)". "De gemeente steekt haar kop in het zand. Het tekort aan werknemers in deze sector is een groot maatschappelijk probleem geworden. In de Bollenstreek werken inmiddels duizenden Polen. Alle kwekers zijn voor 60 procent van hen afhankelijk. Met het verbod op mijn kampeerterrein lost de gemeente het probleem niet op. In de wijde omtrek is geen huis te vinden."²¹

19. De Gelderlander, 27 juni 2011. Illegaal wonen op campings – Doesburg wil eind aan geen belasting betalen.

20. Dagblad de Limburger, 15 februari 2008. Horst aan de Maas wil Polencamping America legaliseren.

21. De Telegraaf, 14 september 2000. Moet ik ze soms de straat op sturen. Bollenkweker houdt camping voor Poolse gastarbeiders open ondanks hoge dwangsom.

Het voorgaande illustreert een deel van de frustraties onder campingeigenaren en vakantieparkbeheerders tegenover de gemeente. Gesteld kan worden dat er sprake is van campingeigenaren en vakantieparkbeheerders die tegen permanente bewoning zijn en zich willen richten op recreatie, en een andere groep die geen probleem heeft met permanente bewoning van het terrein en die er zelfs een voordeel in ziet.

4. Resultaten 1: Bronnenanalyse

In dit hoofdstuk beschrijven we de resultaten van het onderzoek naar de leefbaarheids- en veiligheidsproblemen op de parken en plekken op de Noord-Veluwe. We beschrijven deze resultaten allereerst per onderzoeksmethode en -bron. Achtereenvolgens wordt ingegaan op de verworven informatie uit de gemeentelijke bronnen (4.1), de meldingen van M (4.2), de Blueviewanalyse bij de politie (4.3) en de praktijkbijeenkomsten (4.4). Per bron wordt er een ernstscore gehanteerd²² die wordt meegenomen om de totaalscore op leefbaarheid en veiligheid te bepalen. Op basis van deze score worden vakantieparken als groen, oranje of rood gekwalificeerd. Dat gebeurt in paragraaf 4.5 waarin de resultaten uit de verschillende parken samengevoegd worden.

4.1 Gemeentelijke bronnen

Tijdens de startbijeenkomst hebben de aanwezige ambtenaren gebrainstormd over gemeentelijke bronnen²³ die mogelijk zicht kunnen bieden op leefbaarheids- en veiligheidsproblematiek op de vakantieparken en -plekken. Een van de genoemde bronnen is het klachtenmeldpunt van de gemeenten. Hier komen voornamelijk klachten binnen die betrekking hebben op overlast en/of andersoortige zaken die zich afspelen in de openbare ruimte. Een andere bron betreft het Sociaal Vangnet Overleg (SVO); een overleg waarbij verschillende partijen zoals de GGD, welzijnswerk, GGZ, politie en woningcorporaties participeren om sociale problematiek bij personen en/of gezinnen tijdig in kaart te brengen. We zullen de informatie uit deze bronnen individueel beschrijven. In zijn algemeenheid kan gesteld worden dat de informatie uit deze bronnen vrij summier is. Daarnaast hebben maar vier van de acht gemeenten informatie geleverd vanuit het SVO.²⁴

Klachtenmeldpunt gemeenten

Bij vier van de acht gemeenten zijn er geen klachten naar voren gekomen die betrekking hebben op verblijfsrecreatie. Gemeenteambtenaren noemen hiervoor verschillende redenen. Ten eerste verwachten de ambtenaren dat klachten met betrekking tot overlast eerder bij de politie terechtkomen in plaats van bij de gemeenten.

22. In bijlage 2 staat per bron aangeven welke scoring gehanteerd is.

23. Getracht is om informatie over de afgelopen drie jaar te genereren.

24. Door sommige gemeenten werd geen informatie geleverd, omdat hier geen toestemming voor werd gegeven door de betrokken organisaties. Bureau Beke acht het ontbreken van deze informatie niet als een belangrijk gemis. Uit de politieke informatie en uit de praktijkbijeenkomsten komt namelijk relatief veel informatie naar voren met betrekking tot sociale problematiek op de parken en plekken.

Ten tweede stellen zij dat de vakantieparken en -plekken relatief vaak afgelegen en of afgeschermd van omwonenden zijn, waardoor burgers minder snel overlast ervaren dan wanneer de overlast zich in het midden van een woonwijk afspeelt. Ten derde werd tijdens de startbijeenkomst door enkele ambtenaren getwijfeld aan de betrouwbaarheid van het systeem.

Bij de andere vier gemeenten zijn in totaal veertien klachten geregistreerd. Deze klachten hebben betrekking op een vijftal vakantieparken (1.6% van het totaal aantal parken). Acht van de veertien klachten hebben betrekking op één vakantiepark. Het gaat bij dit vakantiepark om klachten uit 2009, 2010, 2011 en 2012 (in 2013 zijn geen klachten naar voren gekomen). De gemeente waarin dit vakantiepark ligt, heeft namelijk de mogelijkheid om langer dan een jaar terug te zoeken in hun klachtensysteem. Zes van deze acht klachten hebben betrekking op overlast en dan met name het asociale rijgedrag van Oost-Europese seizoenarbeiders die op dit vakantiepark verblijven. De omwonenden stellen daarbij dat deze personen veel alcohol nuttigen en dat ze last hebben van hun dronken (rij)gedrag.

Over een ander vakantiepark heeft een van de gemeenten drie klachten ontvangen over met name het parkeergedrag van bewoners van het vakantiepark. Deze bewoners parkeren hun voertuigen in een smalle straat, waardoor het voor omwonenden en passanten lastig is om er met hun voertuigen langs te kunnen.

Een drietal vakantieparken staat een keer geregistreerd bij het klachtenmeldpunt. Het betreft twee keer een klacht met betrekking tot bewoning van recreatiewoningen door buitenlandse werknemers en een klacht over woninginbraken die mogelijk gepleegd worden door bewoners van het vakantiepark.

Sociaal Vangnet Overleg

Vier van de acht gemeenten hebben ervoor gezorgd dat de lijst met vakantieparken en -plekken is besproken in het Sociaal Vangnet Overleg (SVO). Elke gemeente kent een SVO, waar op casuïstiekniveau maatschappelijke zorgcliënten worden geholpen. Bij twee van deze gemeenten zijn er geen personen en/of gezinnen bekend die op een van de vakantieparken of -plekken zouden verblijven. Bij twee andere gemeenten zijn er respectievelijk zes en vijf personen en/of gezinnen bekend die in het SVO besproken zijn. Deze elf casus spelen zich af op zeven vakantieparken en/of -plaatsen (2,2% van het totaal). Op vier van deze zeven parken zijn twee personen/gezinnen bekend en op de drie overige parken is één casus bekend.

Financiële problematiek blijkt relatief vaak voor te komen bij deze personen. Mogelijk is dit ook waarom deze personen op een vakantiepark verblijven. Daarnaast komt uit het SVO naar voren dat deze personen/gezinnen worden besproken in verband met problemen in de familiesfeer, echtscheidingsproblematiek en opvoedingsproblematiek. In bijna alle gevallen is er sprake van multidisciplinaire problematiek.

Informatie met betrekking tot de leerplicht

Aan de afdeling leerlingzaken is gevraagd om per vakantiepark en/of -plek na te gaan of er jongeren (tussen de vijf en de zestien jaar) verblijven die de leerplichtwet hebben overtreden en waarbij er, naast verzuim, ook sprake is van andersoortige problematiek. Het gaat daarbij vooral om jongeren die in gezinnen verblijven waarbij sprake is van opvoedingsproblematiek of echtscheidingsproblematiek.

In totaal gaat het om achttien jongeren op dertien vakantieparken en/of -plekken. Op één van de vakantieparken verblijven drie jongeren en op een drietal andere vakantieparken verblijven ieder twee jongeren. Op de rest van de vakantieparken verblijft een jongere. Niet onwaarschijnlijk is dat er onder de jongeren broertjes of zusjes van elkaar zitten.

4.2 Meldingen bij M.

Aan Meld Misdaad Anoniem (M.) is eveneens gevraagd om een analyse op de parkenbank uit te voeren. Via een systeemcheck is het voor M. mogelijk om te kijken of er meldingen binnen zijn gekomen op de postcodes van de vakantieparken en -plekken. In totaal is er een zevental M-meldingen binnengekomen die betrekking hebben op evenzoveel vakantieparken. Bij de binnenkomst van een melding registreert M. deze onder een criminaliteitsklasse. Het gaat om de volgende zeven klassen:

1. Opsporing personen verzocht
2. Doorrijden na aanrijding
3. Vuurwapens
4. Ontduiken belasting
5. Hennepkwekerij
6. Softdrugs
7. Fraude met schadeclaims

Uit bovenstaand overzicht blijkt dat enkele meldingen betrekking hebben op zwaardere vormen van criminaliteit. Zo zat er op een van de vakantieparken een persoon die mogelijk gezocht werd door de politie, is er een tip binnengekomen over het in bezit hebben van vuurwapens en de aanwezigheid van een hennepkwekerij.

4.3 Blueviewanalyse

Met behulp van BlueView zijn politiegegevens ontsloten over een periode van drie jaar (2011, 2012 en 2013). De parkenbank is als basisbron gebruikt voor de *query*. Aan de politie Oost-Nederland is gevraagd om alle incidenten (meldingen en aangiften) van de afgelopen drie jaar op de adressen van de vakantieparken en -plekken te genereren. In de volgende subparagrafen worden de resultaten van de blueviewanalyse besproken. Hierbij wordt een onderscheid gemaakt tussen de kwantitatieve en kwalitatieve resultaten.

4.3.1 Kwantitatieve analyse blueview

Voor de Blueviewanalyse is, zoals eerder aangegeven, de parkenbank als basisbron gebruikt (zie hoofdstuk 2). Er zijn gegevens opgevraagd van 311 adressen van vakantieparken en -plekken op de Noord-Veluwe.

Aantal registraties

Uit de analyses blijkt er dat er op 112 vakantieparken (36%) in het geheel geen politiemeldingen geregistreerd zijn. De politie heeft hier in de afgelopen drie jaar geen bemoeienis gehad. Op de adressen van de overige 199 vakantieparken komen in de afgelopen drie jaar 1.401 registraties naar voren. Er zijn evenwel grote verschillen tussen de individuele vakantieparken waar te nemen. Zo is er op het adres van 34 vakantieparken een melding geweest, terwijl er op één vakantiepark in totaal 98 meldingen zijn geregistreerd.

Op 269 van de 311 vakantieparken (86,5%) zijn in de afgelopen drie jaar minder dan tien incidenten geregistreerd. Gezien het relatief lage aantal aan politieregistraties zijn deze vakantieparken te typeren als 'groene parken' (zie bijlage 2).

Op adressen van 24 vakantieparken (7,7%) komen tussen de tien en de twintig incidenten naar voren ('oranje parken') en 18 vakantieparken (5,8%) zijn 20 of meer keren geregistreerd in de politiesystemen ('rode parken'). Het gaat hier alleen om een ernstclassificatie op basis van het aantal registraties. De totaalscores van de vakantieparken komen in paragraaf 4.5 aan bod.

Tabel 4.1 – groene, oranje en rode parken op basis van aantal registraties

Typering park	Aantal registraties	Aantal parken (311)	Procent
Groen	0-9	269	86,5
Oranje	10-19	24	7,7
Rood	>20	18	5,8

In tabel 4.2 wordt het aantal registraties van de achttien meest geregistreerde vakantieparken weergegeven. Uit de tabel blijkt dat deze achttien vakantieparken verantwoordelijk zijn voor iets meer dan 40 procent van het totaal aantal politieregistraties.

Tabel 4.2 – aantal registraties op de 18 meest geregistreeerde vakantieparken (>20)

Nr	Aantal registraties	Procent	Cumulatief procent
1	98	7,0	7,0
2	47	3,4	10,4
3	35	2,5	12,9
4	35	2,5	15,4
5	33	2,4	17,8
6	31	2,2	20,0
7	30	2,1	22,1
8	28	2,0	24,1
9	28	2,0	26,1
10	28	2,0	28,1
11	25	1,8	29,9
12	25	1,8	31,7
13	25	1,8	33,5
14	24	1,7	35,2
15	24	1,7	36,9
16	22	1,6	38,5
17	21	1,5	40,0
18	21	1,5	41,5

Aard van het totaal aantal registraties

De 1.401 incidenten zijn verdeeld over 175 maatschappelijke klassen. Een maatschappelijke klasse is een soort titel die een politiefunctaris kan geven aan de tekst die hij in het systeem invoert. De titel heeft betrekking op het type incident dat de politiefunctaris invoert.

Uit tabel 4.3 (waarin de tien meest voorkomende maatschappelijke klassen staan) blijkt dat iets meer dan vijftien procent van alle meldingen geclassificeerd wordt als “afhandeling overige meldingen”. In de praktijk is dit een restcategorie, waaronder de politiefunctaris veel verschillende typen meldingen kan zetten. Hierna twee voorbeelden om een beeld te schetsen van de mogelijke variatie aan type meldingen die onder deze maatschappelijke klasse kunnen vallen.

Voorbeeld 1: “afhandeling overige meldingen”.

Melding van Dhr X. dat twee Engelstalige mannen hem aanspraken en vroegen of zijn paard te koop was. Hij heeft hen afgewimpeld. Vervolgens reden ze langzaam rondkijkend naar de weilanden wat er nog meer aan vee stond. Dit vond melder verdacht. Ter info vastgelegd.

Voorbeeld 2: “afhandeling overige meldingen”.

Betrokkene Dhr. A is sinds kort op bovengenoemd adres van vakantiepark komen wonen. Betrokkene heeft meerdere antecedenten op de wet WWM, vermogensdelicten en wegenverkeerswet.

Tabel 4.3 – overzicht maatschappelijke klassen

Nr.	Maatschappelijke klasse	Aantal registraties	Procent
1	Afhandeling overige meldingen	225	16,1
2	Ruzie/twist (zonder vervolg of zonder gevolgen)	132	9,5
3	Vermissing goederen algemeen	50	3,6
4	Verdachte situatie	48	3,5
5	Overige (eenvoudige) diefstal	42	3,0
6	Inbraak woning	30	2,1
7	Gekwalificeerde diefstal in/uit woning	28	2,0
8	Overlast door verward/overspannen persoon	28	2,0
9	Vernieling overige objecten	28	2,0
10	Eenvoudige mishandeling	26	1,9

De maatschappelijke klassen ruzie/twist (zonder vervolg) en ruzie/twist (zonder gevolgen) komen 132 keer voor in de politiemutaties en zijn daarmee goed voor iets minder dan tien procent van het totaal aantal incidenten. Hieruit is op te maken dat bijna een op de tien incidenten op vakantieparken betrekking heeft op ruzies, oneigheden of vechtpartijtjes die in ieder geval ernstig genoeg blijken om de politie in kennis te stellen of waar de politie ook daadwerkelijk naar toe gaat (na bijvoorbeeld een melding van een slachtoffer of omstander). De intensiteit van de ruzies kan verschillen. Hierna volgt een voorbeeld van een relatief licht incident.

“Werd naar camping xx gestuurd. Daar zou melder een conflict hebben met Dhr. S. Het conflict zou over de huur gaan. Ter plaatse gegaan en gesproken met eigenaar, die wist van niets en is met ons meegelopen naar de caravan van Dhr. S. Die was nergens te bekennen. Vervolgens gebeld met melder. Die gaf aan dat het probleem al was opgelost. Snel met vervolg gegaan.”

Ondanks dat in de titel van de maatschappelijke klasse “zonder vervolg” of “zonder gevolgen” staat, zijn niet alle meldingen binnen deze classificatie licht van aard. De politiefunctionaris heeft namelijk enige beoordelingsvrijheid welke maatschappelijke klasse hij aan een incident toekent. Hiervoor zijn verschillende protocollen bij de politie voorhanden, maar de veelheid aan verschillende maatschappelijke klassen maakt het voor de politiefunctionaris niet altijd even makkelijk welke klasse te kiezen.

Om deze reden staan er onder ruzie/twist ook zaken die als mishandeling gekwalificeerd zouden kunnen worden. Zo blijkt bijvoorbeeld uit volgend relaas van een vrouwelijk slachtoffer.

“Karel had een brief bij zich, deze heeft hij op het aanrecht gelegd. Ik heb toen Karel verzocht het huisje te verlaten. Dit wilde hij niet. Hij wilde onze zoon zien, ik zei toen dat onze zoon lag te slapen. Ik heb Karel gesommeerd het huis te verlaten en pakte zijn arm. Ik wilde dat hij weg ging. Op dat moment pakte hij mij met zijn rechterhand bij mijn keel en drukte mij tegen de douchedeur. Hij drukte mijn keel hard dicht, ik kon nog wel ademhalen. Ik voelde op dat moment pure angst, ik denk dat dit de pijn verdrong. Om mij te verweren, wilde ik hem een knietje geven. Dit lukte mij niet, hij is veel sterker. Ik kon hem niet aan!”

Andere relatief veel voorkomende maatschappelijke klassen zijn “vermissing goederen algemeen” (3,6%) en “verdachte situatie” (3,5%). Op plaats vijf, zes en zeven staan drie maatschappelijke klassen die in de categorie vermogensdelicten vallen. Onder overige (eenvoudige) diefstal vallen voornamelijk diefstallen van goederen (bijvoorbeeld telefoons) op openbare plekken. Er is meestal geen sprake van het verbreken van sloten of het binnengaan van een woning zoals bij nummer zes (inbraak woning) en zeven (gekwalificeerde diefstal in/uit woning) wel het geval is. Het gaat bij deze laatste twee categorieën vaak om eigenaren, bewoners of bezoekers van vakantieparken en -plekken die slachtoffer worden van een inbraak.

Voorbeeld: inbraak woning.

“Ik bezit een caravan met daarbij tweetal schuren, die op een camping staan. In mei verliet ik de camping en liet mijn caravan en schuren in goede orde en afgesloten achter. Begin juli werd ik op de hoogte gebracht door mijn campingbuurman dat er ingebroken was in mijn caravan en beide schuren. Deze buurman is direct naar de receptie gegaan van de camping en heeft dit kenbaar gemaakt.”

Uit tabel 4.3 blijkt dat twee procent (28) van het totaal aantal registraties betrekking heeft op overlast door een verward/overspannen persoon. Dergelijke meldingen kunnen betrekking hebben op personen met psychiatrische problematiek, personen die onder invloed zijn van middelen of dementerende ouderen. Uit de analyses blijkt dat er verschillende personen op parken verblijven die tot een van de bovenstaande drie categorieën behoren (we komen hier op terug in hoofdstuk 5). Onderstaande mutatie illustreert een casus over een verward persoon waarmee de politie in aanraking komt.

“Beetje vreemde melding vanaf camping X. Bij de ingang meldster aangetroffen. Onsamenvhangend verhaal aangehoord. Ze wilde even geleden haar chalet binnengaan en rook toen een gaslucht. Ze durfde niet meer naar binnen. Mogelijk zou er ene Jan binnen zijn. Deze woont in Groningen en schijnt daar soms te komen. Wat hun relatie precies is, werd niet duidelijk. Tp gegaan samen met de beheerder. Geen gaslucht geroken en niemand aangetroffen. Wel een behoorlijke bende binnen. Mogelijk heeft ze dat zelf gedaan. Ze kwam behoorlijk warrig over en heeft vermoedelijk waanvoorstellingen. Ze gaf aan soms drugs te gebruiken. Ze wilde hier niet meer blijven en had haar vader gebeld.”

4.3.2 Kwalitatieve analyse blueview

Naast de kwantitatieve analyse is er ook een kwalitatieve analyse uitgevoerd. Alle 1.401 mutaties zijn inhoudelijk bekeken²⁵ en per vakantiepark gecategoriseerd. Deze analyse is van belang om naast het aantal ook de aard van de registraties te kunnen duiden. Een vakantiepark met relatief veel mutaties hoeft namelijk nog niet direct aangemerkt te worden als *probleempark*. Het is bijvoorbeeld niet vreemd dat er in drie jaar verschillende diefstallen plaatsvinden op een groot vakantiepark waar in een zomer vele honderden personen (waaronder ook jongeren) vakantie komen vieren.

Daarnaast is een beeld van de aard van de registraties van belang, omdat een park met bijvoorbeeld tien eenvoudige diefstallen anders geclassificeerd kan worden dan een park met tien geweldsmisdrijven of drugshandel. Op basis van de aard en ernst van de incidenten, in relatie tot het aantal incidenten en de omvang van het park, is een onderverdeling gemaakt naar ‘groene’, ‘oranje’ en ‘rode’ parken (zie bijlage 2). Het gaat in deze om een professionele, kwalitatieve selectie door de onderzoekers en een extra inhoudelijke check op de ‘kale’ registraties van de politie.

4.3.3. Verschil tussen kwantitatieve en kwalitatieve analyse

De (meer)waarde van de kwalitatieve check blijkt als er een vergelijking tussen de resultaten van de kwalitatieve (paragraaf 4.3.1) en de kwantitatieve (paragraaf 4.3.2) analyse wordt gemaakt. Eerst is gekeken of de achttien vakantieparken en -plekken die in de kwantitatieve analyse (aantal incidenten) als ‘rood’ zijn gekwalificeerd ook in de kwalitatieve analyse als zodanig naar voren komen. Uit tabel 4.4 blijkt dat de aard van de registraties op drie vakantieparken niet zodanig ernstig van aard is dat de registraties als ‘rood’ geclassificeerd zouden moeten worden.

25. Hiertoe zijn 16.577 pagina’s politiemutaties geanalyseerd.

Tabel 4.4 – verschil in classificatie tussen kwantitatieve en kwalitatieve analyse²⁶

Park	Categorie	
	kwantitatief	kwalitatief
1	rood	rood
2	rood	rood
3	rood	rood
4	rood	rood
5	rood	groen
6	rood	rood
7	rood	rood
8	rood	rood
9	rood	rood
10	rood	rood
11	rood	rood
12	rood	rood
13	rood	oranje
14	rood	groen
15	rood	rood
16	rood	rood
17	rood	rood
18	rood	rood

De overeenkomst tussen deze drie vakantieparken (nummer 5, 13 en 14) is dat zij alle relatief groot zijn (minimaal 200 plekken). Uit een van de mutaties, een overlastmelding van een dronken persoon op het vakantiepark, blijkt dat er op dat moment zelfs ongeveer 3.000 mensen op het vakantiepark aanwezig zijn. Het gaat hier om vakantiepark nummer veertien. Vakantiepark 5 en 14 komen relatief veel voor in de politieregistraties, maar de grootte van de vakantieparken en de aard van de registraties (afhandeling overige meldingen, eenvoudige diefstallen en vermissing van goederen) leiden ertoe dat de vakantieparken op basis van kwalitatieve informatie als ‘groen’ geclassificeerd worden. Vakantiepark nummer dertien wordt op basis van de kwalitatieve analyse geclassificeerd als oranje. In tegenstelling tot de andere twee vakantieparken is de aard van de registraties iets zwaarder. Het betreft hier enkele registraties van vakantieparkbewoners die een overval op een woning plegen met een vuurwapen en ruzies tussen vakantieparkbewoners.

Het inzichtelijk maken van de aard van de registraties leidt ertoe dat drie van de hierboven weergegeven 18 vakantieparken op basis van de kwantitatieve analyse, afgeschaald worden naar een minder zware categorie. Daartegenover staat dat er ook een vakantiepark is dat volgens de kwantitatieve analyse in de ‘oranje’ categorie valt (tussen de 10 en de 19 registraties), maar bij de kwalitatieve analyse de classificatie ‘rood’ krijgt

26. Zie ook bijlage 2 voor de wijze van scoring.

De aard van de registraties geeft aanleiding tot deze opschaling. Op dit vakantiepark (totaal 19 registraties) komen verschillende registraties naar voren over kwetsbare personen. Het gaat over personen die kampen met financiële, gezondheids- en psychische problematiek. De aanwezigheid van deze personen leidt tot conflicten tussen vakantieparkbewoners onderling. Daarnaast blijkt de beheerder zelf niet terug te deinzen voor hardhandig optreden wanneer huurders kampen met een huurachterstand. Daardoor ontstaan relatief veel conflicten tussen huurders/bewoners en de beheerder waarin de politie moet bemiddelen.

4.4 Praktijkbijeenkomsten

Om naast de informatie uit voorgaande onderzoeksactiviteiten ook de informatie 'uit de hoofden' van professionals te verzamelen (de straatinformatie), zijn er twee praktijkbijeenkomsten georganiseerd. Bij de praktijkbijeenkomsten waren politiefunctionarissen uit de eenheid Oost- Nederland en buitengewone opsporingsambtenaren (BOA's) van de gemeenten aanwezig²⁷. Dit zijn de personen die vanuit hun professie op de vakantieparken en -plekken komen. In de bijeenkomsten is het gesprek aangegaan met de professionals over aard van eventuele problematiek, de omvang, de *hotspots*, ontwikkelingen en doelgroepen. Ook is hen een invullijst voorgesteld waarop zij per vakantiepark aan konden geven of er sprake is van bepaalde problematiek (zie bijlage 3).

Op die invullijst kon men aangeven of er vakantieparkbewoners in een kwetsbare positie wonen, of het bekend is dat vakantieparkbewoners delicten plegen buiten het park, of vakantieparkbewoners delicten plegen op het vakantiepark en of vakantieparkbewoners slachtoffer worden/zijn van delicten. Tenslotte was het mogelijk om aan te geven of er sprake is van bijzondere doelgroepen op de vakantieparken.

De professionals hebben tijdens de bijeenkomsten informatie aangeleverd over 42 parken (13,5% van het totale aantal vakantieparken) waarover zij zich in meer of mindere mate zorgen over maken. De aard en omvang van de problematiek verschillen per vakantiepark en derhalve is op basis van harde criteria²⁸ een onderscheid gemaakt tussen 'oranje' en 'rode' vakantieparken.²⁹ Op basis van deze criteria zijn tijdens de praktijkbijeenkomst in totaal zeventien vakantieparken (5,5% van het totale aantal vakantieparken) geclassificeerd als 'rood'. Dit zijn overigens bijna alle vakantieparken die ook naar voren komen bij de kwantitatieve en kwalitatieve analyse.

27. In bijlage 3 staat een respondentenlijst.

28. De criteria om een vakantiepark te classificeren als 'rood' zijn: 1. De professional ziet problematiek op drie hoofdgebieden/fenomenen. 2. De professional ziet problematiek op minimaal zes onderdelen bij twee hoofdgebieden/fenomenen. 3. De professional signaleert zware criminaliteit. Zie ook bijlage 4. Voor een overzicht van de wijze van scoring zie bijlage 2.

29. Groene parken komen niet voor onder deze 42 vakantieparken. Het zijn immers allemaal vakantieparken waarover in meer of mindere mate zorg is bij de professionals. Zie ook bijlage 2.

Op het invulformat is een onderscheid gemaakt tussen vier fenomenen die verder onderverdeeld zijn in subcategorieën. We beschrijven achtereenvolgens het fenomeen vakantieparkbewoners in kwetsbare positie, vakantieparkbewoners als pleger buiten het park, vakantieparkbewoners als pleger op het park en park(bewoners) als slachtoffer op de zeventien ‘rode’ vakantieparken.

Vakantieparkbewoners in kwetsbare positie

Uit de cijfers in tabel 4.5 is op te maken dat de professionals op veertien van de zeventien ‘rode’ vakantieparken alcoholmisbruik waarnemen bij bewoners. Daarnaast is er op driekwart van deze vakantieparken sprake van (v)chtscheidingsproblematiek en op twee derde van de aanwezigheid van psychisch kwetsbare personen. Ook is er sprake van personen die kampen met drugsverslaving en financiële problematiek. In verschillende gevallen gaat het om multiprobleemgezinnen of personen, zo stellen de aanwezigen bij de praktijkbijeenkomst.

“Deze camping is het afvoerputje van de gemeente. Het is de laatste plek waar je als burger naar toe kan gaan, want hier is wel plaats. Er is veel sociale problematiek, sommige mensen leven er onder hele slechte omstandigheden. Veel bewoners hebben geen werk en hebben alcohol- of drugsproblematiek. (Bron: invulformat praktijkbijeenkomst)”

Tabel 4.5 – Overzicht van het fenomeen ‘vakantieparkbewoners in kwetsbare positie’ op de door de professionals bij de praktijkbijeenkomsten aangemerkte zeventien rode vakantieparken.

Vakantieparkbewoners in kwetsbare positie	Aantal parken	Procent
Financieel	10	58,8
Drugsmisbruik	9	52,9
(V)chtscheidingsproblematiek	13	76,5
Alcoholmisbruik	14	82,4
Psychisch kwetsbaar	11	64,7

Vakantieparkbewoners als pleger buiten het park

In tabel 4.6 staat het overzicht van het aantal vakantieparken waarvan de professionals denken/weten dat er personen wonen die delicten plegen buiten het vakantiepark. Op tien van de zeventien ‘rode’ vakantieparken wonen personen die vermogensdelicten plegen. Op een van de invulformats wordt het volgende voorbeeld genoemd.

“Naar verschillende bewoners van de camping zijn opsporingsonderzoeken gestart. Hieruit blijkt dat zij in een specifiek gedeelte van Oost-Nederland delicten plegen. Ook wonen er drie bekende inbrekers die diefstallen en inbraken pleegden in de omgeving en hun buit opsloegen in caravans op de camping.”

Op iets minder dan de helft van de parken wonen bewoners die zorgen voor overlast buiten het park of drugsgerelateerde delicten plegen. Het kan dan gaan om overlast door arbeidsmigranten (met name alcohol en verkeer), psychisch kwetsbaren en door de GGZ ambulante begeleide mensen.

Uit de gesprekken tijdens de praktijkbijeenkomst blijkt dat omwonenden met name overlast ervaren op het gebied van verkeersproblematiek. Het gaat dan om personen die te hard rijden en/of onder invloed rijden. Op een van de parken is hier al vol op geïnvesteerd, zo stelt een van de respondenten.

Verkeersproblematiek:

“Er is een gezamenlijke aanpak van de gemeente, de politie en de beheerder geweest. Er zijn snelheidscontroles uitgevoerd, meer controles tegen het rijden onder invloed en de parkeeroverlast is aangepakt. Op het moment is de situatie redelijk onder controle.”

Tabel 4.6 – Overzicht van het fenomeen ‘vakantieparkbewoners als pleger buiten het park’ op de door de professionals bij de praktijkbijeenkomsten aangemerkte zeventien rode vakantieparken.

Parkbewoners als pleger <u>buiten</u> het park	Aantal parken	Procent
Drugscriminaliteit	8	47,1
Overlastproblematiek	8	47,1
Vermogenscriminaliteit	10	58,8
Geweldscriminaliteit	6	35,3

Vakantieparkbewoners als pleger of slachtoffer op op het vakantiepark

Vakantieparkbewoners als pleger op het vakantiepark en vakantieparkbewoners als slachtoffer worden hier samen behandeld, aangezien beiden (vaak) in elkaars verlengde liggen. Uit de praktijkbijeenkomst blijkt namelijk dat er op de zeventien ‘rode’ vakantieparken veel ruzies voorkomen. Deze ruzies ontstaan mede onder invloed van alcohol en andere problematieken waarmee de bewoners kampen. Al eerder kwam uit de BVH-analyse naar voren dat een op de tien politieregistraties betrekking heeft op een ruzie/twist op een vakantiepark. Verschillende professionals merken op dat de bewoners vaak geen aangifte doen.

“Onderling is er sprake van langdurige ruzies en geweld. Hiervan volgt meestal geen aangifte. Alleen de meer ernstige feiten komen bij de politie terecht. Er wordt veel onderling of door de beheerder opgelost en in sommige gevallen ‘filtert’ de beheerder de meldingen (Bron: invulformat praktijkbijeenkomst).”

Er zijn enkele mishandelingen tussen vakantieparkbewoners geweest. Het ging hier om arbeidsmigranten. Verdachten zijn door hun werkgevers (uitzendbureaus) naar huis gestuurd.

Tabel 4.7 – Overzicht van het fenomeen ‘vakantieparkbewoners als pleger op het vakantiepark’ op de door de professionals bij de praktijkbijeenkomsten aangemerkte zeventien rode vakantieparken.

Vakantieparkbewoners als pleger op het park	Aantal parken	procent
Drugscriminaliteit	5	29,4
Overlastproblematiek	14	82,4
Vermogenscriminaliteit	2	11,8
Geweldscriminaliteit	5	29,4

Tabel 4.8 – Overzicht van het fenomeen ‘vakantieparkbewoners als slachtoffer’ op de door de professionals bij de praktijkbijeenkomsten aangemerkte zeventien rode vakantieparken.

Vakantiepark(bewoners) als slachtoffers van..	Aantal parken	Procent
Drugscriminaliteit	0	0
Overlastproblematiek	7	41,2
Vermogenscriminaliteit	2	11,8
Geweldscriminaliteit	6	35,3

4.5 Koppeling van informatie

In de laatste paragraaf van dit hoofdstuk brengen we alle verzamelde informatie uit de onderscheiden bronnen (systeem informatie en straat informatie) voor de 311 vakantieparken en -plekken uit de parkenbank bij elkaar. Via deze wijze ontstaat een zo compleet mogelijk beeld van de (probleem)vakantieparken en welke problematiek er speelt. In de vorige paragrafen zijn de analyses van het materiaal uit de volgende bronnen besproken:

- Klachtenmeldpunt van de gemeenten
- Informatie uit het Sociaal Vangnet Overleg
- Informatie met betrekking tot de leerplicht
- Meldingen van M.
- Politieregistraties (kwantitatief)
- Politieregistraties (kwalitatief)
- Informatie uit de praktijkbijeenkomsten (gesprekken en invulformats)

In voorgaande paragrafen is telkens aangegeven hoe de informatie per bron is omgezet in een ernstscore, waarbij er een onderscheid gemaakt is in³⁰:

Groen	– score 0
Oranje	– score 1
Rood	– score 2

De totaalscores van de vakantieparken leiden tot een classificatie van vakantieparken in groene, oranje en rode parken. We definiëren deze vakantieparken als volgt:

Classificatie: groene, oranje en rode vakantieparken.

Het uiteindelijke doel van het onderzoek is om als onderlegger te dienen voor de gerichte en integrale aanpak van de in kaart gebrachte problematiek in het algemeen en specifieke vakantieparken met problemen in het bijzonder. Met behulp van de multimethodenaanpak wordt per vakantiepark een beeld gegeven van de aard en omvang van de problematiek. Om de ernst van de problematiek te duiden, wordt uiteindelijk toegewerkt naar een kleur-codering per park: groen, oranje en rood.

Groen: Een vakantiepark dat niet of nauwelijks voorkomt in de politieregistraties, tijdens de praktijkbijeenkomsten niet wordt aangemerkt als probleempark en niet of nauwelijks in de gemeentelijke bronnen naar voren komt met betrekking tot leefbaarheids- en veiligheidsproblematiek. Er is op dit moment geen reden om aan te nemen dat er sprake is van leefbaarheids- en veiligheidsproblematiek.

Oranje: Een vakantiepark met relatief veel politieregistraties die relatief licht van aard zijn of een vakantiepark met relatief weinig politieregistraties die relatief zwaar van aard zijn. Een vakantiepark dat in de praktijkbijeenkomsten genoemd wordt door professionals en naar voren komt in de gemeentelijke bronnen met betrekking tot leefbaarheids- en veiligheidsproblematiek.

Rood: Een vakantiepark met veel politieregistraties of een park met politieregistraties die relatief zwaar van aard zijn, een vakantiepark dat tijdens de praktijkbijeenkomsten worden aangemerkt als probleempark en naar voren komt in de gemeentelijke bronnen met betrekking tot leefbaarheids- en veiligheidsproblematiek.

Op basis van de ernstscore uit de zeven bronnen komt naar voren dat 76 van de 311 parken op minimaal één van de zeven bronnen als ‘oranje’ vakantiepark scoren (zie tabel 4.9). Dat betekent dat ruim driekwart van de vakantieparken op de Noord-Veluwe geen ernstscore heeft. De 76 vakantieparken die wel een ernstscore hebben, zijn overigens niet allemaal te kwalificeren als probleempark.

³⁰ Zie bijlage 2 voor een overzicht van de gehanteerde scores per bron.

Zoals reeds eerder gesteld, hoeft een vakantiepark met veel politieregistraties geen ‘probleempark’ te zijn, omdat de mutaties licht van aard zijn of omdat het een vakantiepark betreft met heel hoge bezoekersaantallen. Daarnaast hoeft een vakantiepark waar de gemeente een keer een melding heeft gekregen met betrekking tot parkeerproblemen ook geen probleempark te zijn. De kracht van onderhavig onderzoek zit onder andere in het bij elkaar brengen van informatie uit diverse bronnen. Een vakantiepark kan nooit als probleempark worden gezien op basis van één bron. Door het bundelen van de informatie uit de diverse bronnen komt naar voren waar daadwerkelijk sprake is van meer en ernstiger problematiek. In tabel 4.9 staat een overzicht van de totaalscores van de 311 vakantieparken.

Tabel 4.9 – Ernstscores van de 311 vakantieparken op de Noord-Veluwe.

Score	Aantal parken	Procent
9	1	0,3
8	1	0,3
7	3	1,0
6	5	1,6
5	6	1,9
4	4	1,3
3	9	2,9
2	16	5,1
1	31	10,0
0	235	75,6
Totaal	311	100

Op basis van de scores in tabel 4.10 blijkt dat 75,6 procent van de parken een ernstscore 0 en bijna achttien procent van de vakantieparken een ernstscore van tussen de een en drie heeft. Twintig vakantieparken (6,4%) hebben een ernstscore van vier of meer, met een maximum van negen. Omdat uit meerdere bronnen naar voren komt dat er op deze vakantieparken sprake is van leefbaarheids- en veiligheidsproblemen spreken we van 20 ‘rode vakantieparken’. Deze twintig vakantieparken zouden wat ons betreft als basis moeten dienen voor een eventuele aanpak op vakantieparkniveau (zie hoofdstuk 6).

Een blik op de 20 vakantieparken met de hoogste score

In tabel 4.10 staan de twintig vakantieparken met de hoogste scores weergegeven. Hieruit blijkt dat deze vakantieparken alle uit meerdere bronnen naar voren komen inzake leefbaarheids- en veiligheidsproblematiek. Zo is het vakantiepark met de hoogste score bekend bij het SVO, komt deze relatief vaak voor in de politieregistraties en is de aard van deze registraties relatief ernstig.

Daarnaast wordt dit vakantiepark tijdens de praktijkbijeenkomst aangeduid als vakantiepark waar professionals zich zorgen over maken. Tevens is er bij Meld Misdaad Anoniem (M.) een melding gekomen met betrekking tot dit vakantiepark.

Tabel 4.10 – De -20 vakantieparken per bron

Nr.	Meldpunt	SVO	Leerplicht	BVH kwantitatief	BVH kwalitatief	Praktijkbijeenkomst	M	Totaalscore
1		■		■	■	■	■	9
2	■	■		■	■	■		8
3		■		■	■	■		7
4	■			■	■	■		7
5				■	■	■	■	7
6			■	■	■	■		6
7			■	■	■	■		6
8				■	■	■		6
9			■	■	■	■		6
10			■	■	■	■	■	5
11				■	■	■		5
12				■	■	■		5
13			■		■	■	■	5
14				■	■	■		5
15				■	■	■		5
16				■	■	■		5
17	■	■				■		4
18		■		■	■	■		4
19			■	■	■	■		4
20				■	■	■		4

Casusbeschrijving van een vakantiepark

Op basis van de verschillende bronnen is het mogelijk om een korte casusbeschrijving van bijvoorbeeld het vakantiepark met de hoogste score te maken. Op dit vakantiepark staan ongeveer vijftig caravans en enkele huizen. Uit de gesprekken tijdens de praktijkbijeenkomsten en BVH-analyse blijkt dat het vakantiepark in principe geen recreatieve component meer kent. Bijna alle personen verblijven er permanent of in ieder geval niet recreatief. Positief is dat het SVO personen in beeld heeft die kampen met problematiek. Dit betekent immers dat sommige kwetsbare personen hulp aangeboden krijgen. Het gaat daarbij specifiek om personen met financiële problematiek, echtscheidingsproblematiek en waar er zorgen zijn rondom de veiligheid en opvoeding van kinderen.

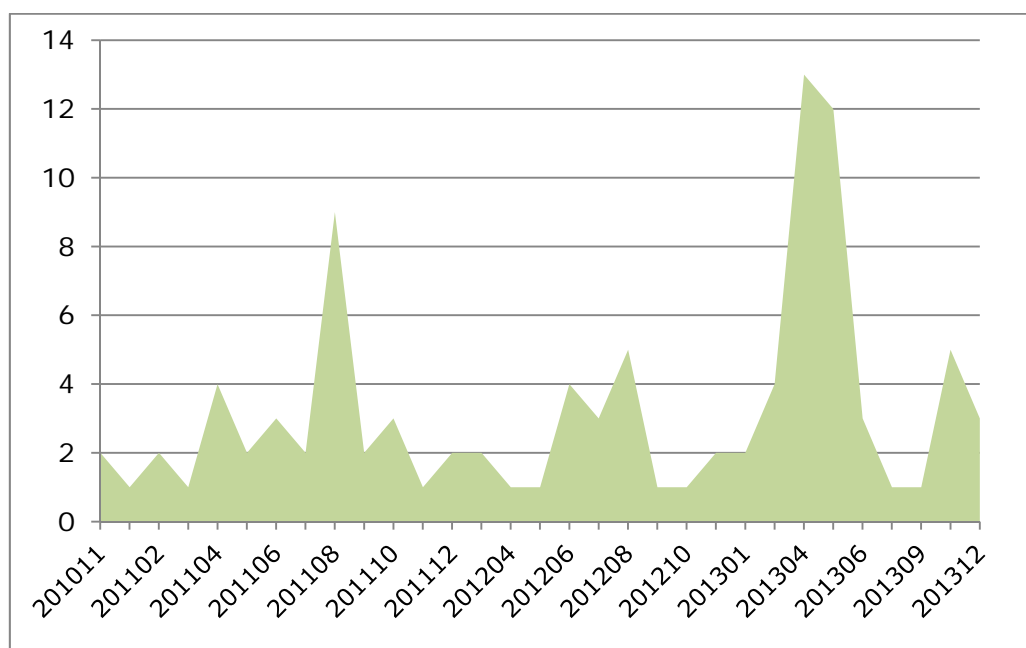
“Wij zagen dat meldster kennelijk onder invloed van alcohol was. Wij hoorden dat meldster met dubbele tong sprak en haar adem naar alcohol reekte. Wij zagen in de caravan van meldster dat deze ernstig bevuild was. Wij zagen dat er ruime hoeveelheden zowel gesloten als geopende halve liters bier in de caravan aanwezig waren.”

Conflict tussen bovenstaande personen is reeds jaren gaande, waarbij er sprake is van overmatig drankgebruik door beide betrokkenen. Er zijn diverse serieuze pogingen gedaan om meldster in contact te brengen met de hulpverlening, echter zonder resultaat, waardoor meldster nu bekend is als 'zorgmijdstster'. (Bron: politieregistratie).

In de jaren 2011, 2012 en 2013 zijn er 98 incidenten op het adres van dit vakantiepark vastgelegd. In vergelijking met de andere vakantieparken zijn dit relatief veel registraties. Een drietal zaken springen eruit wanneer we kijken naar de aard van de registraties. Ten eerste hebben twintig registraties betrekking op vermogensdelicten. Het gaat daarbij vooral om diefstallen op het vakantiepark en inbraken (bijvoorbeeld door andere bewoners). Zestien politieregistraties hebben een geweldscomponent. Dit zijn vooral ruzies en vechtpartijen tussen bewoners (vaak onder invloed van alcohol), maar ook een doodslagzaak. Tot slot zijn er drie registraties die betrekking hebben op drugs (vervaardigen softdrugs, handel in harddrugs en bezit softdrugs).

In figuur 4.11 staat het aantal politieregistraties per maand afgebeeld. Uit de grafiek blijkt dat er in de jaren 2011 en 2012 in de zomermaanden een toename in het aantal registraties waar te nemen is. In het jaar 2013 is er met name in de maanden april en mei relatief veel gemuteerd.

Figuur 4.11 – Aantal politieregistraties in afgelopen drie jaar per maand



In zijn algemeenheid kan gesteld worden dat er sprake is van verschillende soorten leefbaarheids- en veiligheidsproblemen op dit vakantiepark. Ten eerste wonen er personen die in een kwetsbare positie verkeren. Zij kampen met financiële, psychische of verslavingsproblematiek.

Tussen de bewoners onderling is sprake van haat en nijd. Dit uit zich in conflicten en vechtpartijen, waarbij middelengebruik niet zelden een rol speelt. Ten tweede blijkt dat er personen op het vakantiepark verblijven die antecedenten hebben en nog steeds crimineel actief zijn. Dit zowel op het vakantiepark (diefstallen) als buiten het vakantiepark (inbraken). Volgens respondenten zijn de cijfers uit de politieregistraties een onderschatting van het werkelijke aantal incidenten op het park. De respondenten stellen dat veel zaken onderling opgelost worden en niet bij de politie bekend worden.

5. Resultaten 2: leefbaarheids- en veiligheidsproblemen op de parken

De basisbron van onderhavig onderzoek is de parkenbank waarin in totaal 311 vakantieparken en -plekken staan. Om een beeld te krijgen van de vakantieparken waar zich daadwerkelijk leefbaarheids- en veiligheidsproblemen voordoen, is een multibronnenanalyse van zeven verschillende kwalitatieve en kwantitatieve bronnen uitgevoerd. Ieder vakantiepark heeft vervolgens een ernstscore van 0 (geen problematiek) tot maximaal 9 (forse problematiek) gekregen. Op basis van de ernstscores blijkt dat er:

- op 75,6 procent van de vakantieparken geen leefbaarheids- en veiligheidsproblemen lijken te zijn (score 0);
- op 18 procent van de vakantieparken lichte leefbaarheids- en veiligheidsproblemen zijn (score tussen 1 en 3);
- op 6,4 procent van de vakantieparken relatief veel leefbaarheids- en veiligheidsproblemen zijn (score hoger dan 4). Deze vakantieparken benoemen we als '20 rode vakantieparken'. Het betreft vakantieparken die wat ons betreft als basis moeten dienen voor een eventuele aanpak op parkniveau (zie hoofdstuk 6).

In dit hoofdstuk gaan we in algemene zin in op de leefbaarheids- en veiligheidsproblemen die uit de analyse naar voren zijn gekomen op de 76 vakantieparken met een ernstscore.

Functie van de vakantieparken: recreatie, permanente bewoning of beide?

De regio Noord-Veluwe is een zeer aantrekkelijke plek om te recreëren. Derhalve biedt de regio ook veel mogelijkheden voor toeristen om te overnachten in hotels, campings of vakantieparken. Deze hotels, campings en vakantieparken richten zich voornamelijk op recreanten die tijdelijk verblijven. Naast deze recreanten is ook een andere groep van personen zichtbaar op de vakantieparken. Het gaat dan om bijvoorbeeld arbeidsmigranten maar ook om autochtone Nederlanders die vanwege verschillende redenen (financiële problematiek, terugkomen uit detentie, echtscheidingsproblematiek, verschuilen voor gewelddadige (ex-)partner) op een vakantiepark verblijven. Een deel van deze personen schrijft zich in bij de gemeente met een vakantiepark als woonadres.

Uit de praktijkbijeenkomsten blijkt dat gemeenten verschillend omgaan met permanente bewoning van een recreatiebestemming. In sommige gemeenten wordt permanente bewoning gedoogd, terwijl andere gemeenten stellen dat ze hier streng op handhaven. Feit is dat op het gros van de 20 'rode vakantieparken' personen permanent verblijven.

Naast het feit dat dit voor de parkeigenaar interessant kan zijn (bron van inkomsten), moet niet vergeten worden dat bewoning van vakantieparken een functie heeft voor zowel de bewoners als ook voor gemeenten. Schijnbaar zijn er niet genoeg betaalbare alternatieven in de reguliere woningsector. De bewoning van leegstaande vakantiehuisjes is een alternatief waar permanente bewoners gebruik van maken om een dak boven het hoofd te regelen. Niet zelden is dit een gedwongen keuze vanwege financiële of andersoortige problematiek. Het kan gaan om kwetsbare personen die kampen met verschillende typen sociale problematiek.

Uit verschillende bronnen blijkt dat een aantal van deze personen voor veel overlast zorgt op het vakantiepark. Tijdens de startbijeenkomst werd door een van de professionals gesproken over een berucht persoon op een van de vakantieparken. Vele andere professionals wisten over wie het ging, aangezien deze persoon een notoire overlastgever is. De professional stelde: *“deze persoon geeft ongelooflijk veel overlast, ik moet er niet aan denken dat hij in een huis in een van mijn buurten gaat wonen. Als dat gebeurt, hebben de buurtbewoners een probleem en ik een hoop extra werk”*. De quote van deze professional geeft aan dat het vinden van oplossingen voor sommige problematiek niet eenvoudig is.

Of gemeenten permanente bewoning moet gedogen, is – gezien de complexe problematiek en het beperkt voorhanden hebben van alternatieven – een lastige kwestie. Feit blijft dat de overheid een verantwoordelijkheid heeft op het gebied van veiligheid en welzijn van haar burgers. Deze lijkt op sommige plekken deels in het geding te zijn door een concentratie van leefbaarheids- en veiligheidsproblematiek op ongeveer twintig vakantieparken en campings. Naast de aanwezigheid van de hierboven geschetste kwetsbare personen (en gevolgen van dien) speelt op sommige vakantieparken ook het criminaliteitsaspect. Het gaat dan met name over vakantieparkbewoners die delicten plegen buiten het vakantiepark of vakantieparkbewoners die zich op het vakantiepark zelf schuldig maken aan strafbare feiten.

Vakantieparkbewoners als pleger buiten het park

In paragraaf 3.4 (beschrijving van de resultaten uit de praktijkbijeenkomsten) is reeds kort ingegaan op vakantieparkbewoners die delicten plegen buiten het vakantiepark. Zo werd duidelijk dat op een van de vakantieparken verschillende bewoners verbleven waar de politie opsporingsonderzoeken naar heeft gestart. Uit de informatie blijkt het voornamelijk te gaan om personen die diefstallen plegen buiten het vakantiepark. Het gaat dan met name om diefstallen van koper, gereedschap, fietsen en dergelijke goederen. Niet zelden gaat het om ‘goede bekenden’ van de politie, zoals blijkt uit onderstaande politieregistratie over een persoon die in ieder geval in het verleden als veelpleger aangemerkt is.

“Wij kregen een melding van diefstal. Aanrijdend gebeld met melder. Naar zijn woning gereden. Op zijn perceel staat een container met materiaal. Op een gegeven moment hoorde hij gerommel en zag hij een persoon met twee koperbuizen weglopen naar de camping X. Aangever ging achter hem aan en sprak hem op de camping aan. Hierop liet de verdachte de buizen los en liep door en ging hij huisje nummer xx binnen. Uit systemen blijkt dat justitie er nogal wat aan gelegen is om verdachte vast te kunnen houden en hem weer de status “veelpleger” te kunnen geven.”

Tijdens de praktijkbijeenkomst en ook uit de analyses blijkt dat een relatief klein aantal personen regelmatig terugkomt in de registraties. Het is dan ook van belang om te benadrukken dat ‘rode’ vakantieparken niet volledig bewoond worden door criminelen. Uit bovenstaande, maar ook uit onderstaande mutatie blijkt namelijk dat de politie al verschillende personen in beeld heeft. Wanneer er in de buurt een diefstal heeft plaatsgevonden, leidt het onderbuikgevoel van de politiefunctionaris direct naar een persoon op een vakantiepark in de buurt.

“Wij ontvingen via de meldkamer Oost-Nederland een melding betreffende inbraak in een woning. Vermoedelijk was men via de achterdeur naar binnen gekomen. Elektronica bleek te zijn ontvreemd. Ter plaatse troffen wij geen verdachte personen aan. Het is ons bekend dat de ons ambtshalve bekende ..., wonende op camping x zich bezighoudt met diverse diefstallen, alsmede vermoedelijke handel in verdovende middelen.”

Deze voorbeelden hebben betrekking op veelal autochtone Nederlanders die diefstallen plegen. Over het algemeen zijn deze personen vanwege hun frequentie in het plegen van delicten bekend bij de politie. Groepen die minder in beeld zijn, betreffen rondreizende groepen Ieren (de zogeheten *Irish Travellers*), Engelsen, Hongaren en Roemenen. De politie heeft kennis van de aanwezigheid van deze groepen, maar inzicht in hun bewegingen en eventuele criminele activiteiten blijkt lastig vanwege de hoge mobiliteit.

“Ik werd gebeld door collega uit het korps Utrecht. Ze vertelde dat in hun gebied de laatste tijd vaak Ieren/Engelsen actief waren die bij bewoners aanbelden om aldaar schilderwerk te krijgen. Een aantal keren was er enige tijd later bij de bezochte personen ingebroken. Meerdere malen waren de Engelsen/Ieren aldaar gecontroleerd, maar men kon ze weinig maken. Omdat men het vermoeden had dat deze personen met criminele activiteiten bezig waren, zijn zij onopvallend gevolgd. Collega’s kwamen uit bij vakantiepark X. Ambtshalve is mij bekend dat er Engelsen op het park zitten en dat daar ook Engels gekentekende voertuigen staan. E.e.a. ter info vastgelegd en daarnaast van haar wat kentekens gekregen van Engelse auto's die in korps Utrecht rondrijden en hier verblijven.”

Uit enkele registraties is gebleken dat personen uit Groot Brittannië of uit Oost-Europa in verband worden gebracht met diefstallen in de omgeving. In een enkel geval vindt er een aanhouding plaats, maar meestal blijft het bij vermoedens.

Daarnaast zijn er ook politieregistraties met betrekking tot Oost-Europeanen in verdachte situaties waar na kort onderzoek niets aan de hand blijkt te zijn.

“Verdachte situatie. Door melder werd gezien dat er motoren en andere voertuigen op een autoambulance werden ingeladen. Tp troffen we inderdaad een drietal motoren zonder kentekenplaten aan. In het contact zaten de sleutels. Tevens stond er een Fiat-bus zonder kentekenplaten. Tp troffen we een drietal Poolse mannen aan die papieren konden overhandigen dat ze deze voertuigen hadden gekocht en gingen exporteren naar Polen. Met vervolg.”

De melder uit bovenstaande registratie valt niets kwalijk te nemen, aangezien hij of zij geen goed gevoel heeft bij de motoren op de autoambulance. De melding geeft echter een bredere teneur weer met betrekking tot de beeldvorming over Oost-Europeanen. Hoewel de aanwezigheid van Oost-Europeanen op vakantieparken wel degelijk invloed kan hebben op de veiligheid en leefbaarheid, simpelweg omdat zij er permanent verblijven, betekent dit niet dat het gros van deze personen zich met criminaliteit bezighoudt. De taalbarrière en de fysieke barrière (wonen op een vakantiepark) lijken ertoe te leiden dat de meeste Nederlandse burgers niet of nauwelijks contact hebben met de gastarbeiders. Twee zaken die de reeds bestaande negatieve beeldvorming over Oost-Europese arbeidsmigranten geen goed doen (Dekker, Ridder en van Houwelingen, 2013).³¹ Uit het onderzoek van Dekker et al. blijkt dat ongeveer twee derde van de Nederlanders vindt dat er te veel migranten vanuit Oost-Europa naar Nederland komen. De Nederlandse bevolking ziet voornamelijk problemen ontstaan op de arbeidsmarkt door verdringing van Nederlandse arbeidskrachten en een vermeende toename van overlast en criminaliteit. De onderzoekers stellen dat Bulgaren, Polen en Roemenen relatief vaker dan autochtonen voorkomen in de criminaliteitsstatistieken, maar “niet in de buurt komen” van de verdachtencijfers van de Marokkanen en Antillianen. Wel stellen zij dat er aanwijzingen zijn dat Oost-Europeanen betrokken zijn bij het zogenaamde ‘mobiel banditisme’. Het betreft hier personen die niet wonen of werken in Nederland, maar wel verantwoordelijk zijn voor het plegen van delicten. Deze groepen zorgen voor een negatief beeld van arbeidsmigranten. “Migranten in Nederland die hier wonen en werken, hebben daar dan niets mee te maken, maar hun imago lijdt er wel onder.” (Dekker et al., 2013, p. 41).

Uit onderhavig onderzoek blijkt dat er enkele meldingen zijn met betrekking tot rondreizende groepen Oost-Europeanen of groepen uit Groot Brittannië. Zoals reeds eerder gesteld, blijkt het moeilijk om in kaart te brengen in hoeverre zij betrokken zijn bij het plegen van criminaliteit. Feit blijft dat het gros van de vakantieparkbewoners arbeidsmigranten betreft die (permanent) op een vakantiepark verblijven en niet rondtrekken.

31. http://www.scp.nl/Publicaties/Alle_publicaties/Publicaties_2013/Burgerperspectieven_2013_4

Hoewel er ook onder deze arbeidsmigranten personen zijn die delicten plegen, kan op basis van onderhavig onderzoek niet gesteld worden dat er onder hen sprake is van zware criminaliteit. De resultaten van een recente controle op een vakantiepark in Putten lijkt bovenstaand beeld te bevestigen. Van de 232 personen op het vakantiepark hadden 148 personen (63,8%) geen Nederlandse nationaliteit. Iets meer dan een derde van de op het vakantiepark aanwezige Nederlanders is werkloos. Van de buitenlandse personen is 5,4 procent werkeloos. Daarnaast blijkt dat minimaal dertien procent van de Nederlanders op het vakantiepark schulden heeft, tegenover 4,7 procent van de buitenlanders op het vakantiepark.

“De gemeentelijke deurwaarder heeft verschillende betalingsregelingen getroffen. De politie heeft in totaal drie aanhoudingen verricht. De politie heeft daarnaast meer dan tien fietsen en een bromfiets in beslag genomen. Daarnaast is nog één auto in beslag genomen voor meer dan 100 openstaande verkeersboetes. Het UWV heeft zestien personen gemarkeerd voor nadere controle, de Belastingdienst gaat de situatie van vier personen nog nader onderzoeken en er wordt beslag gelegd op één van de chalets vanwege een grote openstaande belastingschuld. Vier personen hebben nog openstaande boetes voor de wegebelasting en in verband hiermee is één auto in beslag genomen.”³²

Uit voorgaand bericht blijkt dat er van bepaalde typen criminaliteit, zoals hennep-teelt of prostitutie, op dit vakantiepark geen aanwijzingen zijn. Wel blijken er personen te wonen die zich bezighouden met diefstal (fietsen en een brommer) en/of openstaande boetes of een belastingschuld hebben.

Wat speelt er achter de slagboom?

Volgens de professionals zijn de vakantieparken en -plekken geen ‘no-go areas’. Op elk vakantiepark kunnen de professionals komen om hun werk uit te voeren. Daarbij moet wel gesteld worden dat toezichthouders van sommige gemeenten niet meer alleen het vakantiepark op gaan in het kader van hun eigen veiligheid. Er zijn enkele voorbeelden van bedreigingen aan het adres van toezichthouders door vakantieparkbewoners.

Een van de zaken die vooral tijdens de praktijkbijeenkomsten naar voren is gekomen, is het vermoeden van professionals dat vakantieparken plaatsen zijn waar zaken zich buiten het zicht van de politie en andere toezichthouders afspelen. Niet alleen zaken, maar ook personen kunnen op vakantieparken redelijk eenvoudig anoniem verblijven. Een vaak aangehaald probleem hierbij is de onderhuur. Een persoon kan meerdere caravans of woningen op een vakantiepark hebben en deze onderverhuren. De beheerder heeft niet altijd zicht op de personen die in deze caravans of woningen verblijven.

32. Bron: http://www.putten.nl/Actueel/Nieuwsberichten/Resultaten_gezamenlijke_interventiedag_recreatieterrein

Daarnaast zijn er vakantieparken of -plekken waar geen beheerder is, maar bijvoorbeeld alleen een Vereniging van Eigenaren. Ook op deze vakantieplekken is het niet altijd even duidelijk wie er verblijft. Op de derde plaats blijkt het in de praktijk, volgens de professionals, bijna ondoenlijk om een goed bijgehouden nachtregister te krijgen. Daarbij moet gesteld worden dat er hele grote verschillen zitten tussen vakantieparken. Veel vakantieparken hebben dergelijke zaken namelijk prima op orde.

Al met al heerst onder professionals het idee dat er op sommige vakantieparken meer incidenten plaatsvinden dan die ter ore komen van politie of andere instanties. Sommige beheerders lijken hierbij een belangrijke rol te spelen. Ten eerste lost de beheerder een hoop zelf op. Ten dele is dit een positief gegeven: een beheerder die zich verantwoordelijk voelt voor de leefbaarheid en veiligheid op het vakantiepark is te prijzen. Nadeel van dit gegeven is dat incidenten dus niet aan het licht komen en dat de politie of een andere handhaver pas gebeld wordt wanneer zaken uit de hand lopen. Daarnaast kan een beheerder er belang bij hebben dat er zo weinig mogelijk ruchtbaarheid wordt gegeven aan zaken die spelen op 'zijn' vakantiepark. Negatieve publiciteit is immers niet goed voor de inkomsten. Op de laatste plaats zijn er beheerders, het gaat hier om slechts enkelen, die zelf betrokken lijken te zijn bij schimmige praktijken op hun park. Volgens enkele professionals zijn er in het gebied enkele beheerders die 'eigen regels' hanteren op hun vakantiepark. Daarnaast blijkt uit mutaties dat deze beheerders regelmatig in conflict komen met de huurders. Over een enkele beheerder zijn zelfs verdenkingen van geweldgebruik tegen huurders en drugshandel.

Hoe groot is het probleem?

In onderhavig onderzoek zijn 311 vakantieparken en -plekken onder de loep genomen. Met het gros van de vakantieparken lijkt het goed te gaan, maar op een twintigtal vakantieparken is sprake van leefbaarheids- en veiligheidsproblemen. In dit hoofdstuk zijn op basis van onderhavig onderzoek een aantal kenmerkende problemen beschreven. Het unieke karakter van vakantieparken (infrastructuur, toezicht, type bewoners) maakt het ook lastig of bijna onmogelijk om de resultaten te vergelijken met of spiegelen aan andere vakantieplekken. Die vergelijking wordt in onderhavig onderzoek dan ook niet gemaakt.

De in dit hoofdstuk omschreven leefbaarheids- en veiligheidsproblemen vragen om een algemene aanpak van die problemen en een visie op de functie van vakantieparken en -plekken in de regio. Daarnaast maakt het unieke karakter van de individuele vakantieparken dat een algemene aanpak niet afdoende is. De grootte van het vakantiepark, de verschillen in personen die er verblijven (kwetsbare personen, vakantiegangers, arbeidsmigranten) en vooral de verschillen in veiligheids- en leefbaarheidsproblematiek lijken een aanpak op maat te vragen. In het volgende hoofdstuk geven we een aantal suggesties voor maatregelen om met deze problematieken om te gaan.

6. Naar een aanpak

In dit onderzoek hebben wij de aard en omvang van de leefbaarheids- en veiligheidsproblematiek op vakantieparken op de Noord-Veluwe bekeken. Het multimeethodenonderzoek heeft in de eerste plaats een algemeen beeld gegeneerd van de problematieken waarmee vakantieparken en handhavingpartners geconfronteerd worden. In 6.1. geven we een aantal algemene maatregelen om met deze problematieken om te gaan. In de tweede plaats laten analyses zien dat er ook een groep vakantieparken (de 20 'rode' vakantieparken) is waar sprake is van een concentratie van leefbaarheids- en veiligheidsproblemen. In 6.2 doen we een voorstel voor een Operationeel Expertteam Vakantieparken ten behoeve van de lokale aanpak van 'rode' vakantieparken.

6.1 Een aantal algemene maatregelen

Op basis van het uitgevoerde onderzoek formuleren we een drietal algemene maatregelen. Het betreft maatregelen die (1) te maken hebben met de functie van de vakantieparken, (2) met het verbeteren van de informatiepositie en (3) met het monitoren van de problematiek.

1. Functie van vakantieparken

Het is raadzaam om een expliciete visie te ontwikkelen met betrekking tot de functie van vakantieparken binnen het totale beleid van de gemeenten die aangesloten zijn bij het project 'Vitale Vakantieparken'. Een eerste vraag daarbij is of gemeenten permanente bewoning gedogen en of de vakantieparken daarmee een woon- of recreatiefunctie krijgen. Een combinatie van beide kan ook. Voor de verschillende visies is wat te zeggen, tevens is de lokale bestuurlijke historie met betrekking tot dit onderwerp van belang. De concrete invulling van de visie is daarmee mede afhankelijk van de lokale omstandigheden en wensen. Belangrijk is dat gemeenten het eens worden over het beleid en hoe hierop te handhaven, om een eventueel waterbedeffect (verplaatsen van bewoners) te voorkomen. Voor een aantal vakantieparken – waar nauwelijks nog sprake is van een recreatieve functie – zou overwogen kunnen worden om het vakantiepark een andere bestemming te geven. Te denken valt aan de functie van maatschappelijke opvang voor kwetsbare groepen in overleg met maatschappelijke opvangorganisaties in de regio of de functie van permanente bewoning door arbeidsmigranten. Belangrijk in deze is om aansluiting te zoeken bij de ideeën en visies zoals die reeds in het Programma Aanpak Vitale Vakantieparken Noord-Veluwe zijn gepresenteerd en die momenteel meer vorm krijgen (Noord-Veluwe, 2013).

2. Verbeteren informatiepositie

Verschillende respondenten stellen dat er hoogstwaarschijnlijk zaken op vakantieparken en -plekken plaatsvinden die niet ter kennis komen van de gemeente of van de politie. Informatie is vanzelfsprekend erg belangrijk voor de aanpak en derhalve zouden de volgende maatregelen kunnen worden uitgevoerd om de informatiepositie over wie zich op vakantieparken bevinden of wat er zich afspeelt op de vakantieparken te verbeteren:

- Overwogen moet worden om voor alle vakantieparken en -plekken een sluitend systeem van nachtregistratie in te voeren en hierop ook te handhaven. Via de nachtregistratie ontstaat er een permanent en actueel beeld van de bewoners op de vakantieparken;
- De gemeenten zouden hun Sociaal Vangnet Overleg zo in moeten richten dat nog beter zicht komt op de kwetsbare personen die op vakantieparken en -plekken verblijven. Daarbij is ook een belangrijke rol weggelegd voor de instellingen die hulp of zorg verlenen en voor instellingen die personen op parken plaatsen in het kader van huisvesting.
- Toezichthouders van de gemeenten zouden vaker proactief op de vakantieparken aanwezig moeten zijn, waardoor er meer informatie over de vakantieparken en wat er gebeurt beschikbaar komt. Gemeenten moeten er zorg voor dragen dat deze BOA's voldoende geëquipeerd zijn om controles uit te voeren.
- Wijkagenten zouden 'vaste bewoners' van vakantieparken kunnen 'adopter', om op de hoogte te blijven van wat er zich op vakantieparken afspeelt;³³
- De wijkagent zou kunnen overwegen om een projectode in BVH te hanteren, zodat alle politieregistraties met betrekking tot vakantieparken makkelijk terug te vinden zijn. Dit ook in het kader van informatieverzameling.
- De gemeenten op de Noord-Veluwe zouden samen met Meld Misdaad Anoniem (M.) een campagne kunnen ontwikkelen om de melding- en aangiftebereidheid te verhogen.

33. Er is op dit moment een wijkagent die hier goede ervaringen mee heeft.

Meld Misdaad Anoniem (M.)

Soms zijn er redenen waarom mensen geen aangifte willen of durven doen bij de politie. Meld Misdaad Anoniem (M.) is de meldlijn waar je dan anoniem informatie kunt geven over ernstige misdaad, zoals moord en doodslag, overvallen, hennepplantages, brandstichting, wapen- of mensenhandel, fraude of schendingen van integriteit. Zo kun je een bijdrage leveren aan de veiligheid in je eigen omgeving. M. stuurt de anonieme meldingen door naar diverse partners, zoals de politie en andere opsporingsdiensten. Zij kunnen hiermee niet zomaar ergens binnenvallen of iemand aanhouden. Een anonieme melding moet eerst worden getoetst. Kloppen de gegevens in de melding en is er meer over een verdachte of adres bekend? Nader onderzoek kan nieuwe feiten opleveren. Als die feiten de anonieme tip onderbouwen dan kunnen de partners overgaan tot actie.

3. Periodiek monitoren van de problematiek

Met onderhavig onderzoek is er voor de eerste keer op de Noord-Veluwe voor alle 311 vakantieparken en -plekken een gebiedsscan uitgevoerd op basis van de beschikbare informatie vanuit een zevental bronnen. Onderhavige rapportage geeft – op een methodische wijze – zicht op de aard en omvang van het fenomeen en is dan ook te beschouwen als een 0-meting. Het zou goed zijn om in de loop van het programma ‘Vitale Vakantieparken’ na bijvoorbeeld anderhalf jaar en drie jaar een tussen- en eindmeting uit te voeren om zicht te hebben en houden op de ontwikkelingen en eventuele effecten van de algemene of gerichte aanpak als het gaat om leefbaarheids- en veiligheidsproblemen op de vakantieparken.

6.2 Regionaal Operationeel Expertteam Vakantieparken ten behoeve van lokale aanpak ‘rode vakantieparken’: naar een handreiking

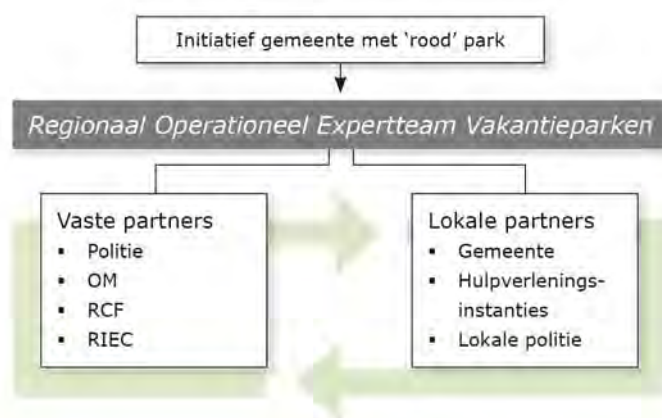
Voor de twintig ‘rode’ vakantieparken die uit het onderzoek naar voren komen, zou een parkgerichte aanpak aanbevelenswaardig zijn. Om dat te realiseren, zou er een Regionaal Operationeel Expertteam Vakantieparken (ROEV) ten behoeve van de lokale aanpak van ‘rode’ vakantieparken opgezet moeten worden. Dit team werkt parkgericht en stelt – op basis van de nu reeds aanwezige informatie – een plan van aanpak op en voert het uit in combinatie met lokale krachten. Adagium daarbij zou moeten zijn ‘beter één vakantiepark goed aanpakken dan twintig een beetje’. Gekozen zou kunnen worden om de komende tijd voor iedere gemeente met een ‘rood’ vakantiepark (dit zijn er 7 van de 8) een plan van aanpak te ontwikkelen.

Het ROEV werkt over gemeentegrenzen heen en heeft een faciliterende functie voor de lokale overheid. Het is wenselijk om een vaste groep mensen aan te stellen binnen het team (kennisborging), het liefst met enige regionale kennis. Gemeenten kunnen de hulp inroepen van dit team bij de aanpak van een ‘rood’ vakantiepark binnen hun gemeente.

In het ROEV zouden als vaste partners de politie, het Openbaar Ministerie (OM), de handhavingpartijen (RCF Kenniscentrum Handhaving) en het Regionaal Informatie en Expertisecentrum (RIEC) plaats moeten nemen.³⁴

Met deze partijen zijn er naast strafrechtelijke mogelijkheden ook brede bestuurlijk handhaving en zorgaanpak mogelijk. Deze vaste partners worden, afhankelijk van de problematiek, aangevuld met de lokale partners. De eerste en meest belangrijke instantie is de gemeente. Gemeenten dienen het initiatief te nemen om het ROEV bij elkaar te brengen. Naast de gemeenten kunnen andere lokale partijen (zoals verslavingszorg of maatschappelijke opvang) aanschuiven. Het uitwisselen van kennis en informatie tussen de betrokken partners is cruciaal, hiertoe is een convenant (uitwisselen en delen van informatie) noodzakelijk. Een schematische weergave van het ROEV ziet uit als volgt.

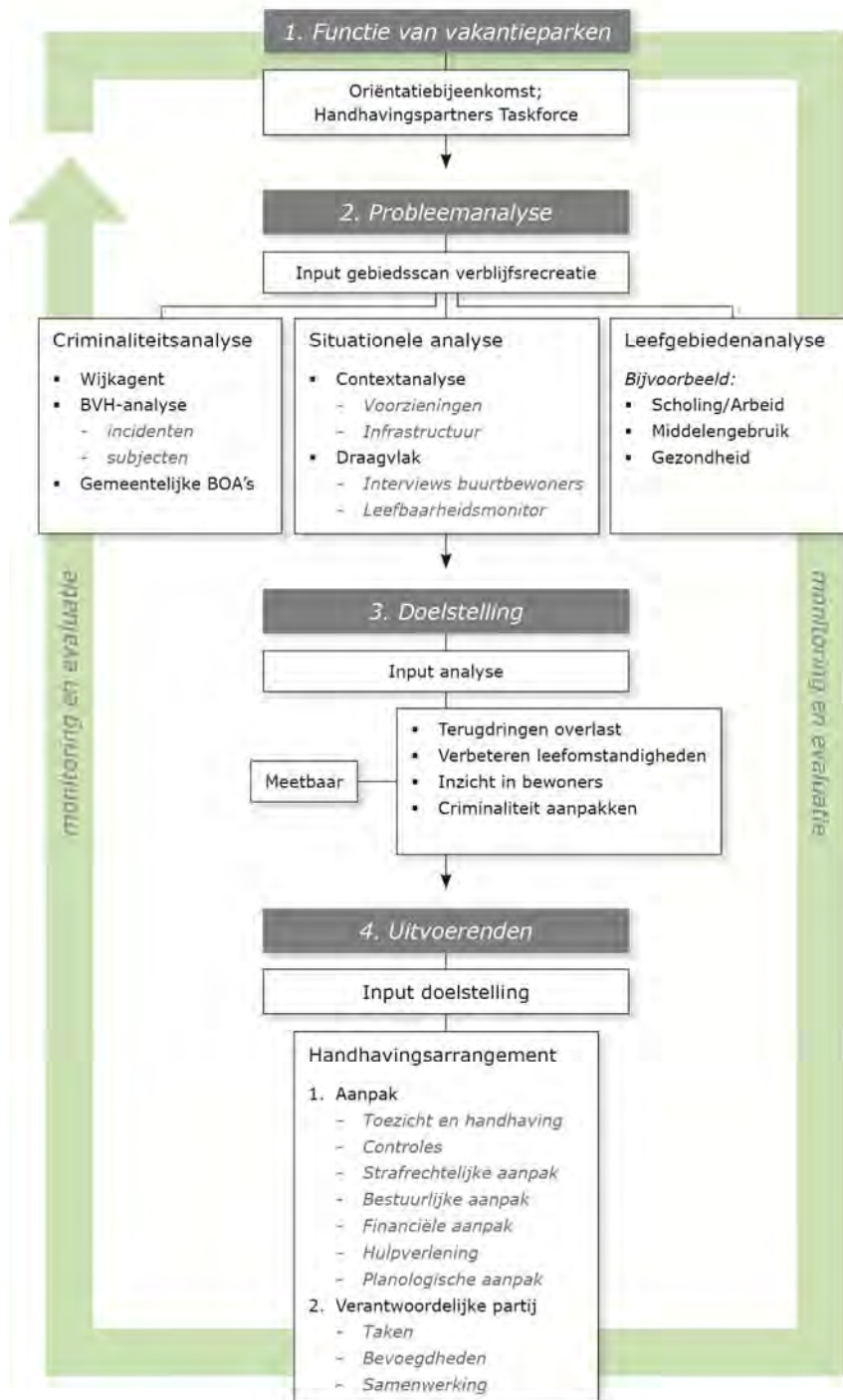
Figuur 6.1 Schematisch overzicht van het ROEV



Voor het ROEV presenteren we hierna een handreiking, waarbij enerzijds rekening wordt gehouden met verschillende stappen in de aanpak en anderzijds met de acties die daarbij kunnen worden uitgevoerd. Het uitgangspunt is dat de leden van het ROEV per vakantiepark gezamenlijk de verschillende stappen van de handreiking doorlopen. We presenteren eerst de handreiking en lichten daarna de verschillende stappen toe.

34. Het is daarbij van belang dat ook frontlinieprofessionals met gebiedskennis (wijkagent, toezicht-houders) deel uitmaken van het Operationeel Expertteam Vakantieparken.

Figuur 6.2 – Handreiking voor aanpak rode parken



Stap 1: Functie van het vakantiepark

Aanbevolen wordt om een oriëntatiebijeenkomst te organiseren, waarin het stappenplan voor het vakantiepark besproken wordt. De gemeente kan hierbij als initiatiefnemende partij optreden. Uit het overleg tussen de deelnemers volgt een gezamenlijke visie op de rol van het betreffende vakantiepark. Het wordt aanbevolen dat de gemeente zorgt dat deze visie duidelijk beschreven en kenbaar gemaakt wordt aan alle betrokken partners. Afhankelijk van de visie kunnen er andere dan de vaste partners worden uitgenodigd voor het ROEV.

Stap 2: Probleemanalyse

Welke problematiek speelt er op het vakantiepark? In dit rapport is een eerste beeld geschetst van de problematiek die zich op sommige vakantieparken voordoet. Op parkniveau is er ook gedetailleerde informatie beschikbaar gekomen die als input voor de probleemanalyse kan worden gebruikt. Deze (basis)informatie moet vervolgens geactualiseerd en geconcretiseerd worden. Een gedegen (criminaliteits)analyse is daarbij onontbeerlijk. Uit analyse is gebleken dat omwonenden van vakantieparken ook last kunnen ervaren van vakantieparkbewoners en hun gedrag. Om deze reden lijkt een situationele analyse van de omgeving ook wenselijk. Bij een situationele analyse worden onder andere de infrastructuur van het gebied rondom het vakantiepark in kaart gebracht (in het kader van geluidshinder, te hard rijden etc.), daarbij kan ook input worden geleverd door omwonenden zelf.

Tot slot kan er een leefgebiedenanalyse uitgevoerd worden, zodat inzicht verkregen wordt in de problematiek van bijvoorbeeld kwetsbare vakantieparkbewoners. Hierna beschrijven we enkele handvatten voor de criminaliteits-, situationele en leefgebiedenanalyse.

Criminaliteitsanalyse

Bij het maken van een criminaliteitsanalyse is een belangrijke taak weggelegd voor de analyseafdeling van de politie, om een goed beeld te krijgen van de kwantiteit en aard van de overlast en criminaliteit op het vakantiepark. Met analyses van een langere periode kunnen uitspraken worden gedaan over de toe- of afname van overlast en criminaliteit. Ten tweede is er een belangrijke taak voor de wijkagent, die met zijn/haar kennis van het vakantiepark en bewoners input kan leveren. Ten derde blijken ook de gemeentelijke BOA's over specifieke kennis te beschikken met betrekking tot leefbaarheids- en veiligheidszaken. Vervolgens is het van belang om de koppeling te maken tussen 'harde' systeeminformatie en 'zachte' straatinformatie. De wijkagent, de BOA's en eventueel een beleidsmedewerker van de gemeente kunnen de zaken die naar voren komen uit de systemen samen bespreken. Deze bespreking dient als aanvulling op en verdieping van de criminaliteitsanalyse.

Uit onderhavig onderzoek blijkt dat verschillende personen meermaals in de politie-systemen terugkomen wegens overlastmeldingen of het plegen van delicten. Een subjectanalyse kan deel uit maken van de criminaliteitsanalyse. Ondanks de wisselingen van adres kan er per 'problempark' inzichtelijk gemaakt worden welke criminele personen er verblijven en wat hun criminaliteitsprofiel is.

Situationele analyse

Een situationele analyse kan bestaan uit een context- en een draagvlakanalyse. Een contextanalyse beschrijft de belangrijkste elementen en voorzieningen in de omgeving van het vakantiepark. Men kan daarbij denken aan infrastructurele elementen zoals wegen, parkeerplaatsen of andere zaken waarvan de professionals weten dat deze gelegenheid bieden tot overlast en criminaliteit. Een situationele analyse kan inzicht bieden in preventieve maatregelen, zoals het aanleggen van verkeersdrempels of extra verlichting.

Bij een draagvlakanalyse kan de mening van omwonenden en bewoners van het vakantiepark worden bekeken. Welke aspecten worden door (buurt)bewoners als negatief/positief ervaren? Het wordt aangeraden om hierover met deze personen te praten. Dit zou ook kunnen met behulp van een leefbaarheidsmonitor. Van belang is om te kijken of een draagvlakanalyse wenselijk is. Wanneer de partners besluiten om een strafrechtelijk traject te starten op bepaalde subjecten op het park, is het niet raadzaam om buurtbewoners te betrekken.

Leefgebiedenanalyse

Met de leefgebiedenanalyse kan in kaart worden gebracht op welke leefgebieden de op het vakantiepark woonachtige personen problemen ervaren. Daarbij gaat de voorkeur uit naar een leefgebiedenanalyse per individu. Belangrijke leefgebieden zijn onder andere sociale status, inkomen, middelengebruik en gezondheid (medisch en psychisch). Hierbij is een randvoorwaarde dat de betrokken partijen toegang hebben tot informatie van hulpverleningsinstanties. De wijkagent en de BOA's kunnen deze informatie wederom aanvullen met de kennis die bij hen bekend is.

Stap 3: Doelstellingen

Voordat de (handhaving)partners gaan acteren, is het van belang om vast te stellen welke doelstellingen ze willen gaan realiseren in het licht van de visie (stap 1) en de problematiek (stap 2). De analyse dient als basis voor het vaststellen van de doelstelling. Om de resultaten en aanpak te monitoren, is het van belang dat de doelstellingen meetbaar zijn. Vanzelfsprekend kunnen er verschillende doelstellingen zijn.

Ten eerste kan gedacht worden aan het terugdringen van de overlast door personen op het vakantiepark die omwonenden van het vakantiepark, recreanten of andere vakantieparkbewoners ervaren. Het kan dan specifiek gaan om het terugbrengen van het aantal overlastmeldingen uit de omgeving.

Een tweede mogelijke doelstelling is het verbeteren van de leefomstandigheden of sociale positie van op de vakantieparken woonachtige personen. Bij de leefgebiedenanalyse (stap 2) is in kaart gebracht welke kwetsbare personen op de vakantieparken wonen en met welke problematiek zij kampen. Samen met hulpverleningsinstanties kan als doel worden gesteld om individuele trajecten op te starten voor families of personen die in de problemen zitten (financieel, psychisch, middelengebruik) of vanwege deze problematiek zorgen voor overlast of delicten plegen. Deze doelstelling is te plaatsen in een sociaalagogisch perspectief en is meer complex, vanwege de vereiste competenties van de uitvoerders. Een randvoorwaarde bij een dergelijke doelstelling is dan ook dat deze benodigde competenties aanwezig zijn. Een derde doelstelling is een aanpak van specifieke parkbewoners vanwege het plegen van delicten. Uit politieregistraties, maar ook uit de praktijkbijeenkomsten, komt naar voren dat er op vakantieparken personen blijven die zich bezighouden met het plegen van delicten. Hier zal vooral een rol voor de politie en het OM weggelegd zijn. Ten slotte kan een doelstelling zijn om erachter te komen wie er überhaupt op de vakantieparken verblijven. Uit de analyses blijkt namelijk dat het vaak niet geheel duidelijk is wie er wonen en/of recreëren.

De beschreven doelstellingen zijn niet uitputtend. Voor elk vakantiepark kunnen meerdere en/of andere (sub)doelstellingen geformuleerd worden. Dit hangt grotendeels af van de informatie die naar voren komt uit de probleemanalyse en de visie van de gemeente op de functie van het vakantiepark.

Stap 4: Plan van aanpak

De handhavingpartners kunnen aan de hand van de aard van de problematiek en de doelstelling(en) bepalen welk plan van aanpak en welke instantie(s) het meest geschikt zijn voor de uitvoering. De doelstelling die wordt meegegeven aan de uitvoerders moet duidelijk en helder zijn. Wanneer meerdere instanties moeten samenwerken, is belangrijk om te bezien hoe deze zich tot elkaar verhouden. Gedacht kan worden aan een handhavingarrangement waarin partijen overeenstemming met elkaar vinden over de doelstellingen, de onderlinge samenwerking daarbij en de taakverdeling bij de aanpak. Het is wenselijk om deze afspraken gezamenlijk op papier te zetten voordat deze in de praktijk uitgevoerd worden en dat de gemeente de regierol op zich neemt.

Met betrekking tot de aanpak kan gekozen worden voor verschillende typen aanpakken of combinaties daarvan. Zo kan het gaan om meer inzet op het gebied van toezicht en handhaving of het uitvoeren van controles; een strafrechtelijke aanpak van criminele subjecten; een bestuurlijke aanpak waarbij ook gedacht kan worden aan financieel onderzoek of financiële maatregelen; het inzetten van hulpverleningstrajecten om de psychosociale problematiek aan te pakken en het inzetten van een planologische aanpak.

Randvoorwaarde: monitoren en evalueren op vakantieparkniveau

Om te kunnen bepalen of de doelstellingen worden behaald en de aanpak werkt, wordt nadrukkelijk geadviseerd om de aanpak per vakantiepark (tussentijds) te monitoren en evalueren. De resultaten hiervan kunnen als input gebruikt worden om een aanpak tussentijds bij te stellen of om uiteindelijk de revenuen van de aanpak te kunnen optekenen.

7. Samenvatting

Aanleiding

Het versterken van de verblijfsrecreatie op de Noord-Veluwe is voor de komende jaren een belangrijk onderwerp voor aan verblijfsrecreatie verbonden partijen. De laatste jaren staat de kwaliteit van de verblijfsrecreatie onder druk. Met het project 'Vitale Vakantieparken' moet de verblijfsrecreatie op de Noord-Veluwe weer een vitale sector worden. Een van de speerpunten van het project is het verbeteren van de leefbaarheid en de veiligheid op de vakantieparken. Om dat te verwezenlijken, is er zicht nodig op de aard en omvang van de leefbaarheids- en veiligheidsproblematiek. Deze gebiedsscan veiligheid en leefbaarheid verblijfsrecreatie dient als onderlegger voor de gerichte en integrale aanpak van de in kaart gebrachte problematiek.

Methode

- In onderhavig onderzoek is aanwezige informatie uit systemen (politie, gemeenten) gecombineerd met straatinformatie (informatie die 'in de hoofden' van professionals zit).
- De parkenbank (een overzicht van 311 vakantieparken en -plekken) op de Noord-Veluwe is als uitgangspunt gebruikt.
- Met behulp van een multithethodenaanpak is informatie vergaard over deze vakantieparken en -plekken. Het gaat om informatie uit het klachtenmeldpunt van de gemeenten, informatie uit het Sociaal Vangnet Overleg (SVO), informatie met betrekking tot de leerplicht, meldingen van M., politieregistraties (kwantitatief en kwalitatief) en informatie uit praktijkbijeenkomsten.

Resultaten

Op basis van de multibronnenanalyse heeft ieder vakantiepark een ernstscore van 0 (geen problematiek) tot maximaal 9 (forse problematiek) gekregen. Op basis van de ernstscores blijkt dat:

- er op 75,6% van de vakantieparken geen leefbaarheids- en veiligheidsproblemen lijken te zijn (score 0);
- er op 18% van de vakantieparken lichte leefbaarheids- en veiligheidsproblemen zijn (score tussen 1 en 3);
- er op 6,4% van de vakantieparken relatief veel leefbaarheids- en veiligheidsproblemen zijn (score hoger dan 4).

Fenomenen

- er sprake is van de aanwezigheid van kwetsbare personen op vakantieparken. Het gaat dan voornamelijk om autochtone Nederlanders die vanwege verschillende redenen (financiële problematiek, terugkomen uit detentie, echtscheidingsproblematiek, verschuilen voor gewelddadige (ex-)partner) op een vakantiepark verblijven. Niet zelden schrijven deze personen zich in bij de gemeente met een vakantiepark als woonadres.
- een aantal van deze personen voor veel overlast zorgt op en soms ook rondom het vakantiepark. Het gaat dan veelal om ruzies en vechtpartijen waarbij drankgebruik een grote rol lijkt te spelen.
- op sommige vakantieparken een concentratie waar te nemen is van personen met antecedenten. Tevens verblijven er op vakantieparken personen die delicten plegen buiten het vakantiepark. Het gaat dan met name om het plegen van diefstallen.
- een relatief klein aantal personen regelmatig terugkomt in de politieregistraties. Een kleine groep personen lijkt verantwoordelijk voor een relatief groot deel van de problematiek.
- groepen die minder in beeld zijn rondreizende buitenlandse groepen betreffen. De politie heeft kennis van de aanwezigheid van deze groepen maar inzicht in hun bewegingen en eventuele criminele activiteiten lijkt lastig vanwege de hoge mobiliteit.
- er relatief grote groepen arbeidsmigranten verblijven op sommige vakantieparken. Een deel van deze personen zorgt voor overlast op de vakantieparken. Ook hier lijkt het gebruik van alcohol een rol te spelen.
- professionals stellen dat personen redelijk eenvoudig anoniem kunnen verblijven op vakantieparken. Onderhuur speelt hierbij een grote rol. Het ontbreekt bij verschillende vakantieparken aan een nachtregistratie.

Naar een aanpak

De problematiek en beschreven fenomenen doen zich in de hele regio Noord-Veluwe voor. Regionale aanpak lijkt daarom noodzakelijk. In het algemeen dienen gemeenten:

- Aansluiting te zoeken bij het programma aanpak Vitale Vakantieparken en een visie te ontwikkelen met betrekking tot de functie van vakantieparken binnen het totale beleid van wonen en recreatie.
- Maatregelen uit te voeren om de informatiepositie te verbeteren (toezicht, handhaving, controles, nachtregister).
- Onderhavige rapportage te gebruiken als 0-meting. Het zou goed zijn om in de loop van het programma Vitale Vakantieparken na anderhalf jaar en drie jaar

een tussen- en eindmeting uit te voeren om zicht te hebben en houden op de ontwikkeling en eventuele effecten van de algemene of gerichte aanpak als het gaat om leefbaarheids- en veiligheidsproblemen op de vakantieparken.

Parkspecifiek

Voor de 20 'rode' vakantieparken die uit het onderzoek naar voren komen, zou een parkgerichte aanpak aanbevelenswaardig zijn. Om dat te realiseren, zou er een Regionaal Operationeel Expertteam Vakantieparken (ROEV) opgericht kunnen worden. Dit team bestaat uit een aantal vaste experts en staat ten dienste van de lokale aanpak van een vakantiepark. Gemeenten dienen het initiatief te nemen om de expertise van het team aan te vragen. Vervolgens stelt het ROEV in samenspraak met verschillende lokale partners een plan van aanpak op. Hiervoor is een handreiking ontwikkeld zodat de partners per vakantiepark een stappenplan kunnen doorlopen.

Bijlage 1

Trefwoorden en aantal relevante artikelen LexisNexis

Trefwoorden ³⁵	Camping	Relevant	Vakantiepark	Relevant	Vakantiehuis	Relevant	Recreatiepark	Relevant
Arbeidsmigranten	4	4	0	0	0	0	0	0
Criminaliteit	9	3 (1)	0	0	0	0	0	0
Illegaal	28	6	2	0	0	0	2	1
Permanente bewoning	4	3	4	0	1	0	22	2
Veluwe	48	2	2	1	1	0	1	0
Hennep	0	0	0	0	0	0	0	0
prostitutie	1	1	0	0	0	0	0	0
Alcohol	8	1	0	0	0	0	0	0
Drugs	0	0	0	0	0	0	0	0
Overlast	12	3	0	0	0	0	0	0
Slachtoffer	11	2	3	0	3	0	1	1
Totaal	125	25	11	1	4	0	26	1
Totaal artikelen	166							
Totaal relevant	27							

35. De trefwoorden 'sociale problematiek', 'MOElander' en 'Oost-Europeanen' leverden geen hits op in combinatie met de kernwoorden.

Bijlage 2

Gehanteerde scoringswijze per bron

- Klachtenmeldpunt van de gemeenten

Score 0 (groen)	–	geen meldingen
Score 1 (oranje)	–	een of meerdere meldingen

- Informatie uit het Sociaal Vangnet Overleg

Score 0 (groen)	–	geen meldingen
Score 1 (oranje)	–	een of meerdere meldingen

- Informatie met betrekking tot de leerplicht

Score 0 (groen)	–	geen meldingen
Score 1 (oranje)	–	een of meerdere meldingen

- Meldingen van M

Score 0 (groen)	–	geen meldingen
Score 1 (oranje)	–	doorrijden na aanrijding, ontduiken belasting, softdrugs, fraude met schadeclaims
Score 2 (rood)		vuurwapens, hennepkwekerij en opsporing personen verzocht

- Politiregistraties (kwantitatief)

Score 0 (groen)	–	0-9 incidenten geregistreerd in de afgelopen 3 jaar
Score 1 (oranje)	–	10-19 incidenten geregistreerd in de afgelopen 3 jaar
Score 2 (rood)	–	>20 incidenten geregistreerd in de afgelopen 3 jaar

▪ Politieregistraties (kwalitatief)

- | | |
|------------------|--|
| Score 0 (groen) | – gering aantal en geringe ernst van incidenten in relatie tot kenmerken van het park |
| Score 1 (oranje) | – aantal en ernst van incidenten in relatie tot kenmerken van het park zijn reden tot enige zorg |
| Score 2 (rood) | – aantal en ernst van incidenten in relatie tot kenmerken van het park zijn reden tot veel zorg |

▪ Informatie uit de praktijkbijeenkomsten (gesprekken en invulformats)

- | | |
|------------------|--|
| Score 0 (groen) | – Parken die niet genoemd zijn |
| Score 1 (oranje) | – Parken die genoemd zijn maar niet voldoen aan criteria van rode parken. |
| Score 2 (rood) | – <ol style="list-style-type: none">1. De professional ziet problematiek op drie hoofdgebieden/fenomenen.2. De professional ziet problematiek op minimaal zes onderdelen bij twee hoofdgebieden/fenomenen.3. De professional signaleert zware criminaliteit. |

Bijlage 3

Respondentenlijst

F. Landsman	Gemeente Elburg
E. van der Werf	Gemeente Elburg
B. Straatman	Gemeente Epe
S. Raap	Gemeente Ermelo
E. Lichtenberg	Gemeente Ermelo
C. Beekhuis	Gemeente Heerde
R. Spijkerman	Gemeente Heerde
J. Morgan	Gemeente Harderwijk
D. Zuiderwijk	Gemeente Oldebroek
S. Mulder	Gemeente Putten
W. Bos	Politie Eenheid Oost Nederland
G. Dokter	Politie Eenheid Oost Nederland
H. Druijf	Politie Eenheid Oost Nederland
T. Hop	Politie Eenheid Oost Nederland
J. Joxhorst	Politie Eenheid Oost Nederland
H. Moes	Politie Eenheid Oost Nederland
V. Orkman	Politie Eenheid Oost Nederland
R. Vlaming	Politie Eenheid Oost Nederland

Bijlage 4

Vragenlijst praktijkbijeenkomsten

Parknummer **Parknaam:**

1. Parkbewoners in kwetsbare positie

Financieel Drugsmisbruik (V)echtscheidingsproblematiek
 Alcoholmisbruik Psychisch kwetsbaar Antisociaal gedrag

Toelichting:

2. Parkbewoners als pleger buiten het park

Drugscriminaliteit Overlastproblematiek Antisociaal gedrag
 Vermogenscriminaliteit Geweldscriminaliteit

Toelichting:

3. Parkbewoners als pleger op het park

Drugscriminaliteit Overlastproblematiek Antisociaal gedrag
 Vermogenscriminaliteit Geweldscriminaliteit

Toelichting:

4. Park(bewoners) als slachtoffer van

Drugscriminaliteit Overlastproblematiek Antisociaal gedrag
 Vermogenscriminaliteit Geweldscriminaliteit

Toelichting:

5. Bijzondere doelgroepen

6. Overig/anders

Rijkade 84
6811 HD Arnhem
tel 026 - 443 86 19
fax 026 - 442 28 12

info@beke.nl
www.beke.nl